

**MEMÒRIA DE LA INTERVENCIÓ  
ARQUEOLÒGICA PREVENTIVA  
REALITZADA AL CARRER FERRAN PUIG, 40-  
84- CARRER PORTOLÀ, 2-4.  
BARCELONA (BARCELONÈS)  
CODI: 041/13  
EXPEDIENT DGPC: R/N 470 K121-N B-2014/1-10484  
R/N 470 K121-N B-2014/2-10587  
23 de desembre 2013- 17 de gener 2014  
4 de febrer a 13 de març de 2014**

---

**PROMOTOR: CLAVEGUERAM DE BARCELONA**

**Realització:  
ARQUEÒLEGS.CAT, S L**



**Direcció Tècnica:**

**Júlia Miquel López**

**Artés, juliol de 2016**

## INDEX

### 1.- INTRODUCCIÓ

Fitxa tècnica del jaciment	2
Situació geogràfica	3

### 2.- DADES GENERALS

Motivació	6
Emplaçament	7
Promotor	8

### 3.- MOTIUS DE LA INTERVENCIÓ ARQUEOLÒGICA

Notícies històriques	8
Tasques arqueològiques prèvies	11
Projecte d'intervenció arqueològica	12
Metodologia	12

### 4.-TASQUES ARQUEOLÒGIQUES REALITZADES

13

### 5.-CONCLUSIONS

31

### 6.- BIBLIOGRAFIA

33

#### ANNEX 1

REPERTORI D'UNITATS ESTRATIGRÀFIQUES

#### ANNEX 2

INVENTARI FOTOGRÀFIC

CONTACTES FOTOGRÀFICS

#### ANNEX 3

PLANIMETRIA



## FITXA TÈCNICA

**JACIMENT:** Barcelona

**INTERVENCIÓ:** Carrers Ferran Puig, 40-84 i Portolà, 2-4

**MUNICIPI:** Barcelona

**COMARCA:** Barcelonès

**CODIS MUHBA:** 041/13

**EXPEDIENTS DGPC:** R/N 470 K 121-NB 2012/1-8846

**COORDENADES UTM 31N/ ETRS89:**

X: 428545,7. Y: 4584521,4 Z: 109,8 msnm

X: 428405,3. Y: 4584702 Z: 138,46 msnm

**RESUM:** Control i seguiment arqueològic de l'obertura d'una rasa per construir un col·lector als carrers

**PARAULES CLAU :** Via pública, control arqueològic, rasa, col·lector

**CAMPANYA:** 23 desembre 2013-17 gener 2014.

4 febrer 2014- 13 març 2014

**TIPUS D'INTERVENCIÓ:** Intervenció arqueològica preventiva

**TIPUS DE JACIMENT :** Urbà

**MOTIUS DE LA INTERVENCIÓ:** Zona inclosa dins una Zona d'Interès Arqueològic

**CRONOLOGIA:** Ibèric- Contemporani

**DIRECCIÓ:** Júlia Miquel i López

**DIBUIX DE CAMP:** Júlia Miquel i López

**DIGITALITZACIÓ DIBUIX ARQUEOLÒGIC:** Júlia Miquel i López

**EXECUCIÓ:** ARQUEÒLEGS.CAT

**PROMOTOR:** SELPRATS, SL



## 1.- INTRODUCCIÓ

### Situació geogràfica

La comarca del Barcelonès, comprèn el territori estès entre la Mediterrània i la Serralada Litoral, en el tram conegut com a Collserola i delimitat pels rius Llobregat i Besòs. Des del punt de vista morfològic s'observen dues grans unitats, Collserola i el Pla.

A la Serra de Collserola s'hi trobem una formació de horst compost per materials granítics i esquistosos, limitat al Nord pel Vallès (Sector central de la Depressió Prelitoral), a Llevant amb el Turó de Roquetes (Besòs), al Sud el Turó de Valldaura i a l'Oest pel Llobregat.

Quant al Pla, es troba obert a mar i limitat per la Serralada Litoral i a migjorn per la falla que segueix ran de mar des del Garraf i el turó de Montjuïc fins al Turó de Montgat, més enllà del Besòs. La falla, originada al moment de la fractura del Massís Catalano- balear, va dibuixar el que a grans trets, havia de ser la costa catalana.

En el miocè i el pliocè, damunt del sòcol paleozoic, sedimentaren dipòsits marins del qual son testimonis una sèrie de petits i suaus turons (dels Ollers, del Tàber, de les Falzies, de la Bota). La falla es fa visible al Pla ja que si des de Collserola els dipòsits baixen d'una manera continuada, suau i regular, al punt de contacte entre Ciutat Vella i l'Eixample es produeix una ruptura amb la presència d'un salt o esglaó d'uns 20 metres, clarament visible en la morfologia urbana (les baixades de Jonqueres, de la Via Laietana, els carrers d'Estruc, de les Moles o de Jovellanos). Aquest salt fou aprofitat per la defensa de la ciutat situant-hi les muralles o a nivell econòmic, amb la ubicació de diversos molins a la zona coneguda com de les moles (actual carrer de les Moles).

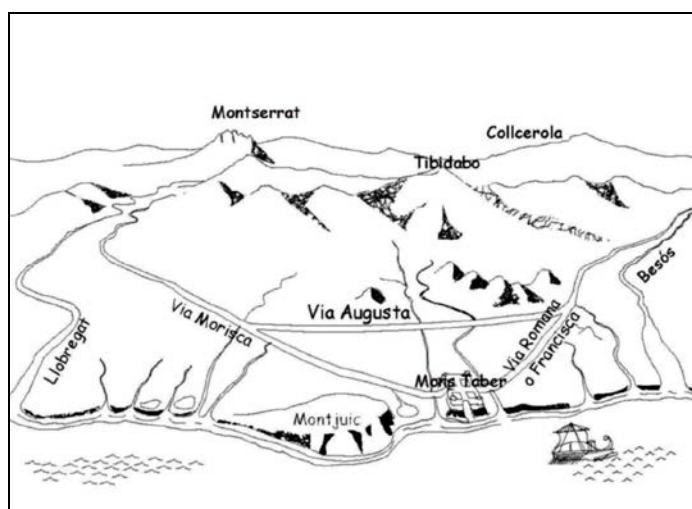
De l'esglaó cap al mar ja no hi ha sòcol de llicorella ni de granit, sinó que ens trobem un mantell al·luvial format per les aportacions de les rieres, dels torrents i dels deltes dels rius veïns i del corrent litoral.



En aquest sector del pla es formaren maresmes i estanyols, però com que la costa ha anat avançant, molts d'aquests ja no existeixen en l'actualitat tot i que molts d'ells han continuat vius en els topònims de la ciutat (Banyols, a la marina de Provençals; la Llavineria, a Portal Nou; la Llacuna i la Llanera al Llobregat o l'estany del Cagalell al Port).

Quan el terme municipal de Barcelona, aquest compren una extensió de 1.754.900 h i s'estén a la costa mediterrània en una plana de 5 Km d'amplada limitada al NW per la Serra de Collserola (que culmina a 512 metres amb el Tibidabo), entre els sectors deltaics del Llobregat i el Besòs.

La seva funció de capital sempre ha estat afavorida per la situació geogràfica d'aquesta plana, on conflueixen els dos grans eixos de comunicació que travessen en direcció Nord Sud la Catalunya Central (el Llobregat i l'eix Besòs – Congost –Ter).



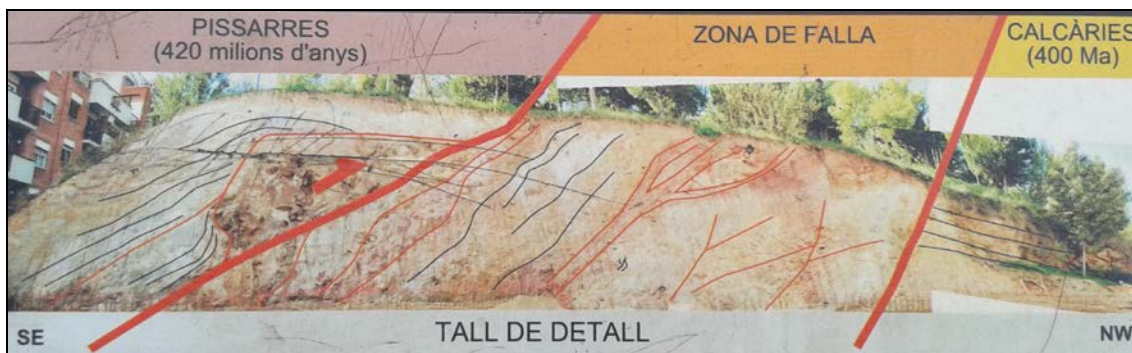
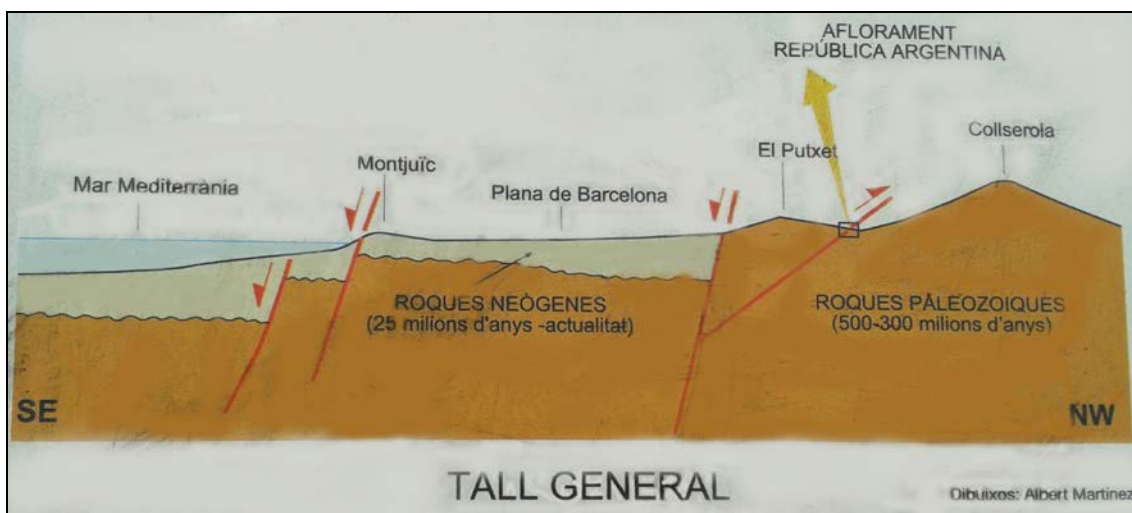
Recreació del Pla de Barcelona amb les principals vies

En definitiva es tracta d'un territori format a causa de l'acumulació de sediments provinents de les rieres, torrents i deltes dels rius propers a la ciutat així com de sediments marins, donat que en el transcurs dels segles Barcelona ha guanyat terreny al mar. En aquesta plana completament urbanitzada destaquen varies zones clarament diferenciades, el nucli antic que correspon a la primitiva ciutat romana damunt del Mont Tàber (15 metres) proper al mar; el nucli de Montjuïc al sud, que s'aixeca suaument al pla i que cau bruscament sobre el mar fent-se inexpugnable el seu accés des de aquesta posició i els ravals més pròxims que

s'originaren entorn aquests nuclis. Per altra banda, tenim tota una sèrie de nuclis poblacionals que emergits fora muralles acabaran essent absorbits per la ciutat en una de les seves dues importants crescudes (les muralles del S. XIII o l'expansió del S. XIX amb la creació de l' Eixample).

En el sector concret objecte de la present intervenció trobem que la zona entorn el turó del Putget o Putxet es caracteritza pel seu substrat geològic format a l'era paleozoica i que està format per calcàries ocre devonianes i pissarres fosques del Silurià, amb una zona de falla formada per pissarres vermelles i grises.

El juliol de 2005 durant unes obres de construcció quedà al descobert un talús de roca viva que es decidí conservar com a patrimoni natural i com a font de coneixement de l'evolució del subsòl de Barcelona.



Esquemes realitzats per la Facultat de Geologia (UB) i ubicat per l'Ajuntament de Barcelona al talús conservat a l'Avinguda República Argentina



## 2.- DADES GENERALS

### Motivació

La zona objecte de la present intervenció arqueològica es troba dins l'àrea d'interès arqueològic de la ciutat de Barcelona, per la qual cosa es demanà el preceptiu permís d'intervenció arqueològica, segons l'article 47 i següents de la Llei 9/1993 de 30 de setembre, del patrimoni cultural català i el Decret 78/2002, de 5 de març de 2002, del Reglament de protecció del patrimoni arqueològic i paleontològic. La resolució autoritza la intervenció arqueològica, entre els dies 17 de desembre de 2013 i 23 de gener de 2014, amb una pròrroga de les tasques entre els dies 4 de febrer a 13 de març de 2014 i com a intervenció portada a terme a la ciutat de Barcelona el codi 041/13, essent dirigida per l'arqueòloga Júlia Miquel i López i gestionada per l'empresa ARQUEÒLEGS.CAT, SL.

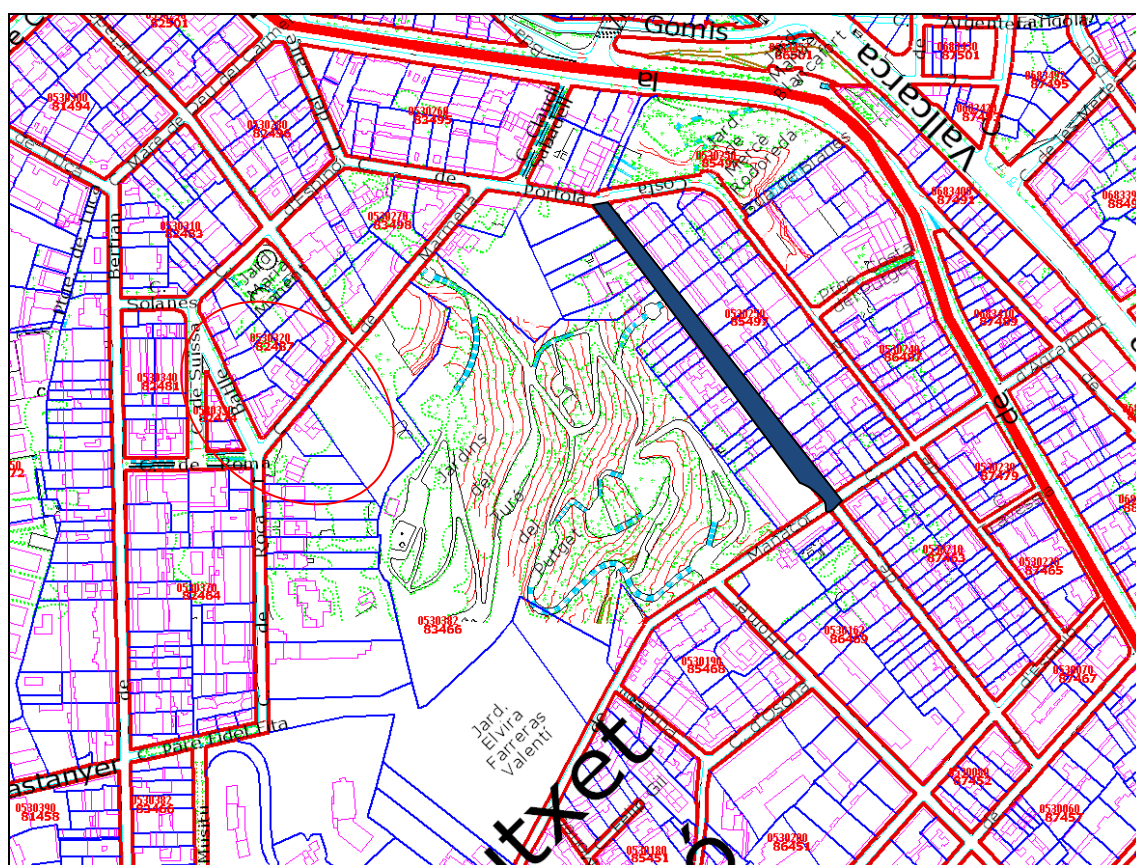
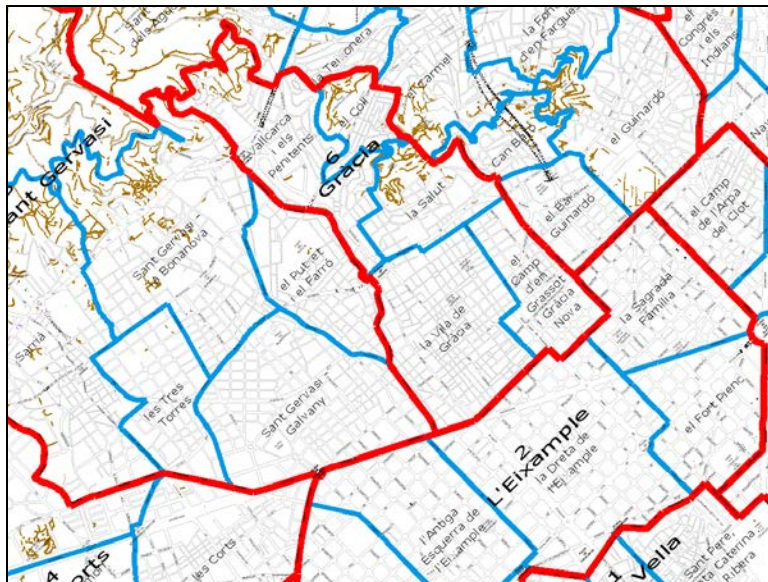


Situació de l'àrea d'intervenció marcada en vermell  
Font: Google Earth (any 2008)

## Emplaçament

La zona d'intervenció arqueològica està situada a peus del Turó del Putget, al districte de Sarrià-Sant Gervasi. Té la fitxa cadastral número 0538258. La intervenció arqueològica es va realitzar a la via pública, concretament entre els carrers de Ferran Puig, 40-84 i Portolà, 2-4 de Barcelona.

Ubicació dels carrers dins la trama urbanística actual del barri



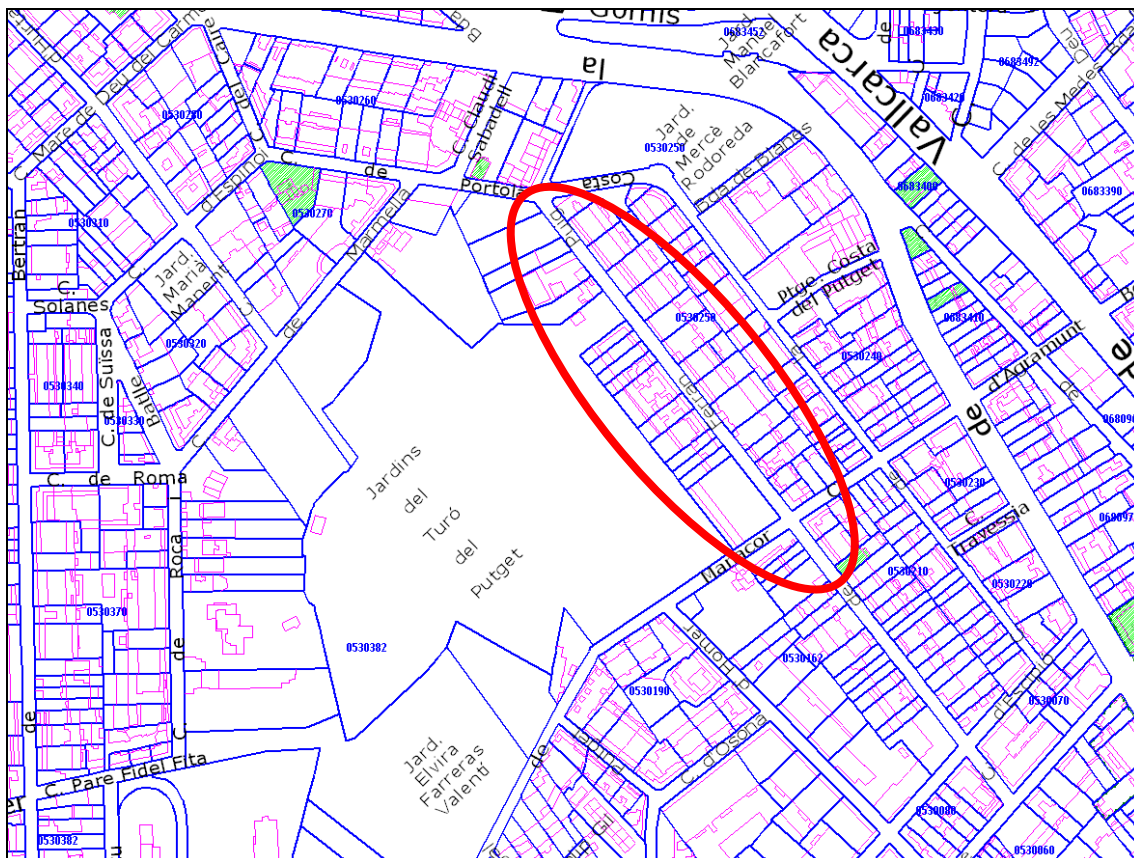
Emplaçament del carrer objecte de la intervenció. Marcat en blau el carrer de Ferran Puig





## Promotor

La intervenció arqueològica fou promoguda per CLAVEGUERAM DE BARCELONA i executada per SELPRATS, SL, sota les directrius tècniques del Museu d'Història de la Ciutat de Barcelona i gestionada per ARQUEÒLEGS.CAT, SL, encarregant-se de la direcció de les tasques l'arqueòloga Júlia Miquel i López.



Fitxa extreta del Catàleg de Patrimoni Arquitectònic

## 3.- MOTIUS DE LA INTERVENCIÓ ARQUEOLÒGICA

### Notícies històriques

L'antic municipi de Sant Gervasi de Cassoles, annexionat a Barcelona el 1897, s'estenia per una bona part de l'antic districte III de Barcelona, al NW de la ciutat, entre els municipis, abans també independents, de Sarrià, les Corts de Sarrià, Gràcia i Horta. Actualment forma part del districte de Sarrià - Sant Gervasi, del que l'antic terme abastava aproximadament els actuals barris de Sant Gervasi - Galvany, Sant Gervasi - la Bonanova i el Putget i Farró.

El nom de Sant Gervasi correspon a l'advocació d'una primitiva capella rural o església, esmentada ja el 987 (en realitat l'advocació era als Sant Gervasi i Protasi, bessons màrtirs) i el de Cassoles ha estat interpretat com a derivat de "cases aïllades" o "soles" (el fogatge de 1359 parla de només set cases), de la possible existència d'unes bòbiles que feien cassoles i encara de casules ("cases petites") o cassoles (segons el rector Gaietà Llaró, que contesta el 1789 al qüestionari que féu Francisco de Zamora).

Al 1729 Sant Gervasi de Cassoles esdevé un municipi independent. I ho fa per una senzilla raó: debilitar Barcelona. La monarquia borbònica, decideix afeblir encara més la ciutat, vençuda després del setge de 1714. És per això que divideix el pla de Barcelona, i tot Catalunya, en municipis. Fins llavors, el país s'havia organitzat en parròquies, vegueries, sotsvegueries i senyories. Eren molt poques les viles amb govern, sovint centres importants com Barcelona, Vic, Lleida o Tortosa. El govern ciutadà rebia sovint el nom de "paeria", com encara se l'anomena a Lleida. El Decret de Nova Planta reorganitza Catalunya en municipis. A partir d'ara, cada poble tindrà un "ajuntament" propi. Cada municipi acull entre dues i tres parròquies.

El 1789 la majoria de les cases eren masies aïllades enmig de boscos, camps i vinyes; els conreus eren sobretot de secà i hi havia sis parelles de bous per a llaurar la terra; hom collia blat, ordi i mill.

La capella dels sants Gervasi i Protasi ha mantingut l'emplaçament fins a l'actualitat (on hi ha l'església de la Bonanova), i fins al segle XVIII va mantenir també l'advocació principal, ja que s'hi afegí un altar amb una imatge de la Mare de Déu dels Afortunats o de la Bonanova, que acabà desplaçant el culte dels sants bessons.

Al voltant de l'església i del camí que hi duia (l'actual carrer de Sant Gervasi de Cassoles) es formà el primitiu nucli del poble.



Sarrià- Sant Gervasi és el principal punt d'accés dels barcelonins al parc de Collserola, el pulmó verd més important de la ciutat. Aquesta proximitat marca la seva condició de zona residencial i benestant, amb nombrosos parcs i zones verdes, combinats amb prestigiosos centres educatius i sanitaris. El districte és la suma d'antics municipis agregats a Barcelona com el de Sarrià (1921), Vallvidrera- les Planes (annexionat a Sarrià el 1890) i Sant Gervasi de Cassoles (1897). Sarrià, l'altre centre neuràlgic del districte, manté la unitat del casc antic, tot i que d'aquest se separa el nucli de les Tres Torres per les seves característiques urbanes homogènies i l'alt grau de reconeixement que té per part dels seus habitants. Els altres dos barris són Putget- Farró i Vallvidrera- Tibidabo-les Planes. En els dos casos s'han unit petits nuclis de població per arribar a una xifra mínima d'habitants, ja que la majoria estan formats -per la seva condició muntanyenca- per zones de cases unifamiliars.

Quan al barri del Putget o Putxet i el Farró, pertany al districte de Sarrià- Sant Gervasi i format per dos nuclis, el Putget, al nord, i el Farró, al sud. Aquesta agrupació d'aquests dos barris va ser creada l'any 2007 a partir de la nova distribució de barris que va aprovar l'Ajuntament de Barcelona.

És delimitat per l'avinguda de la República Argentina, la plaça de Lesseps, l'avinguda del Príncep d'Astúries, la Via Augusta, el carrer de Balmes (la Plaça Molina) i el passeig de Sant Gervasi. Actualment una bona part de la seva superfície està ocupada pel parc del Putxet. Actualment ambdós dels sectors que formen el barri estan habitats per població d'extracció adinerada i de classe alta degut al passat del territori com a zona d'estiueig de la burgesia.

El Putget és una petita muntanya que s'estén entre a Sarrià - Sant Gervasi limitant amb Vallcarca i els Penitents on hi havia hagut una capella al segle XVII però no fou fins al 1870 que s'hi van començar a construir algunes torres per a la burgesia barcelonina que es traslladava de la Barcelona vella. Aquest barri formava part, juntament amb la Bonanova i Lledó que integraven l'antic terme municipal de Sant Gervasi el 1879. Als inicis fou un nucli principalment d'estiueig però amb l'arribada del ferrocarril de Sarrià a Barcelona, el metro i



tramvies (com el que passava per l'eix del carrer Saragossa) es convertí en un lloc de residència habitual.

L'altre sector, per sota de la Ronda del General Mitre, és el Farró que es troba al voltant dels carrers de Saragossa i de Vallirana. El nucli rep el seu nom de Silvestre Farró, que a principis del segle XIX hi construï les primeres cases. En aquest sector destaquen les cases baixes amb patis interiors i els passatges de cases adossades com ara el de Sant Felip o el de Mulet, normalment construïdes al voltant de torres d'estil colonial o modernista construïdes per la classe benestant barcelonina per estiuejar.

## **Tasques arqueològiques prèvies**

La zona objecte de la present intervenció arqueològica es troba dins l'àrea d'interès arqueològic de la ciutat de Barcelona, per la qual cosa es demanà el preceptiu permís d'intervenció arqueològica, segons l'article 47 i següents de la Llei 9/1993 de 30 de setembre, del patrimoni cultural català i el Decret 78/2002, de 5 de març de 2002, del Reglament de protecció del patrimoni arqueològic i paleontològic. La resolució per la qual s'autoritza la intervenció arqueològica, entre els dies 23 de desembre de 2013 a 17 de gener de 2014, més una pròrroga entre els dies 4 de febrer a 13 de març de 2014 porta el codi 041/13, com a intervenció realitzada a la ciutat de Barcelona, essent dirigida per l'arqueòloga Júlia Miquel i López i gestionada per l'empresa ARQUEÒLEGS.CAT, SL.

El present projecte es localitza a peus del Turó del Putget, al districte de Sarrià-Sant Gervasi, indret conegut per les seves troballes arqueològiques. De manera prèvia a les obres d'enjardinament del turó, l'any 1967<sup>1</sup>, es va realitzar una intervenció arqueològica al cim. L'excavació, que es va portar a terme per part del *Centre Excursionista Els Blaus*, va consistir en la realització de tres sondatges amb els quals es va poder documentar ceràmica d'imitació de vernís negre, àmfora, ceràmica comuna i algun petit fragment de bronze, així com

---

<sup>1</sup> Carta Arqueològica de Barcelona, Servei d'Arqueologia de Barcelona (ICUB), <http://cartaarqueologica.bcn.cat/2977>



restes de fauna. També es va realitzar la descoberta d'una sitja i de possibles restes arquitectòniques, si bé aquestes últimes notícies certs autors les posen en dubte.

## **Projecte d'intervenció arqueològica**

Atès que es desconeix, en bona mesura, la tipologia o la cronologia de les troballes, i per tant les dimensions reals del jaciment, caldrà tenir en compte la seva afectació pel present projecte, el qual es correspon al Projecte de xarxa de clavegueram al carrer Ferran Puig, districte de Sarrià-Sant Gervasi i comporta l'afectació del subsòl. L'àmbit afectat compren el carrer Ferran Puig entre els números 40-84 i el carrer de Portolà, 1-11.

En el cas de localització d'estructures arqueològiques, es valorarà la seva entitat i importància. En tots els casos i en cas d'afectació per l'obra, la conservació, el trasllat o el desmuntatge d'aquestes estructures s'haurà de posar en consideració de la Direcció general del Patrimoni Cultural de la Generalitat d'acord a allò que estableix el Decret 78/2002, de 5 de març, del Reglament de protecció del patrimoni arqueològic i paleontològic. Així mateix, abans de decidir qualsevol dels supòsits esmentats més amunt, s'hauran de documentar les estructures localitzades.

## **Metodologia**

Les tasques arqueològiques es realitzaren seguint el mètode de registre de les dades que facilita l'excavació proposat per E.C. Harris i A. Carandini, modificat a partir de la pràctica arqueològica en aquest tipus de jaciments i de les circumstàncies concretes de l'excavació. Per al registre objectiu dels elements i estrats que s'exhumen es realitza una numeració correlativa d'aquests denominats *Unitat Estratigràfica* (UE) que individualitza uns dels altres i de la que es realitza una fitxa.

Paral·lelament al registre estratigràfic, s'ha dut a terme el corresponent aixecament planimètric. Així mateix, com és habitual, s'ha realitzat un reportatge fotogràfic en format digital.



#### **4.- TASQUES ARQUEOLÒGIQUES REALITZADES**

Actualment, tot i que no hi ha claveguera pública als carrers Ferran Puig i Portolà, es coneix l'existència de diversos claveguerons privats que recorren longitudinalment pel carrer Ferran Puig fins connectar amb la claveguera del carrer Manacor.

Per a poder recollir els claveguerons existents al carrer i el drenatge superficial actualment inexistent, es construirà un nou col·lector de 241 m de longitud amb una secció circular de 600 mm de diàmetre, entre els números 40 i 84 del carrer Ferran Puig.

També està previst l'execució d'un nou col·lector de 25 m de longitud entre els números 2 i 4 del carrer Portolà, amb una secció circular de 600 mm de diàmetre. La rasa per col·locar aquests col·lectors tindrà una amplada compresa entre els 0,80 i 1,60 m, i una profunditat mínima d'1,44 m.

Les obres a executar són:

- Col·lector longitudinal al carrer Ferran Puig de 241 m
- Col·lector longitudinal al carrer Portolà de 25 m
- Connexió dels claveguerons particulars existents
- Embornals primaris connectats a pou de registre

Finalment totes aquestes obres foren executades a excepció del col·lector longitudinal al carrer Portolà.

A nivell metodològic, donada la longitud del carrer de Ferran Puig que comportà la realització d'una rasa de poc més de 220 metres, es va decidir dividir-la per trams de cara a la seva descripció. D'aquesta manera es van seguir les pautes d'obertura que l'obra requeria i que per motius de seguretat i d'optimització de recursos obria trams d'uns 7 metres lineals per tal de posar el tub del col·lector el qual normativament es presentava en seccions de 6 metres lineals. Un cop instal·lat el tub es procedia al cobriment del tram de la rasa.



## **Tasques inicials. Cales de comprovació**

### **Cala 1**

A l'alçada dels números 44 i 49-51 del carrer es va decidir fer una cala de comprovació en sentit transversal a la traça del carrer per observar els possibles serveis soterrats. Les seves mides eren de 5,10 m de llarg per una amplada de 1,10 metres. Aquesta cala es va fer en dues parts. A la part dels números senars, es a dir, a l'Oest sota la capa d'asfalt (UE 1000) de 6 cm de gruix es trobà un planxet de formigó (UE 1001) de 18 cm de gruix sota el qual hi ha una capa de sorres gruixudes (UE 1002) d'anivellament que reomplen la rasa (UE 1004) que es va realitzar per ubicar els diferents serveis que transcorren per tot el carrer (UE 1005) i que al seu torn tallen part del paviment de llambordes (UE 1003) que encara es conserva al costat dels números parells del carrer, es a dir, al quadrant Est del carrer.

A l'altra meitat de la cala, es a dir a la meitat Est, es conservava sota l'asfalt el paviment anterior de llambordes (UE 1003) no afectades per la rasa de fonamentació dels diferents serveis que passen pel sector (UE 1004). Els serveis (UE 1005) es troben protegits per una capa de sorres gruixudes



A l'esquerra la Cal 1 un cop realitzada i a sota el perfil Nord



## Cala 2

Es va realitzar una segona cala de comprovació perpendicular a la traça del carrer Ferran Puig, a l'alçada del núm 52 i davant el número 59, rebent la denominació de Cala-2. Les seves mides son de 5,10 m de llarg per una amplada de 1,10 metres. Aquesta cala dona la mateixa seqüència estratigràfica, que l'obtinguda a la cala-1, es a dir l'asfalt, la seva preparació, el planxet de formigó, les sorres i amb els mateixos serveis soterrats (aigua, fibra òptica, telefonia) i a 70 cm de potència un col·lector d'aigües residuals, que tallen l'antic paviment de llambordes, trobant també absència d'estructures i material arqueològic.

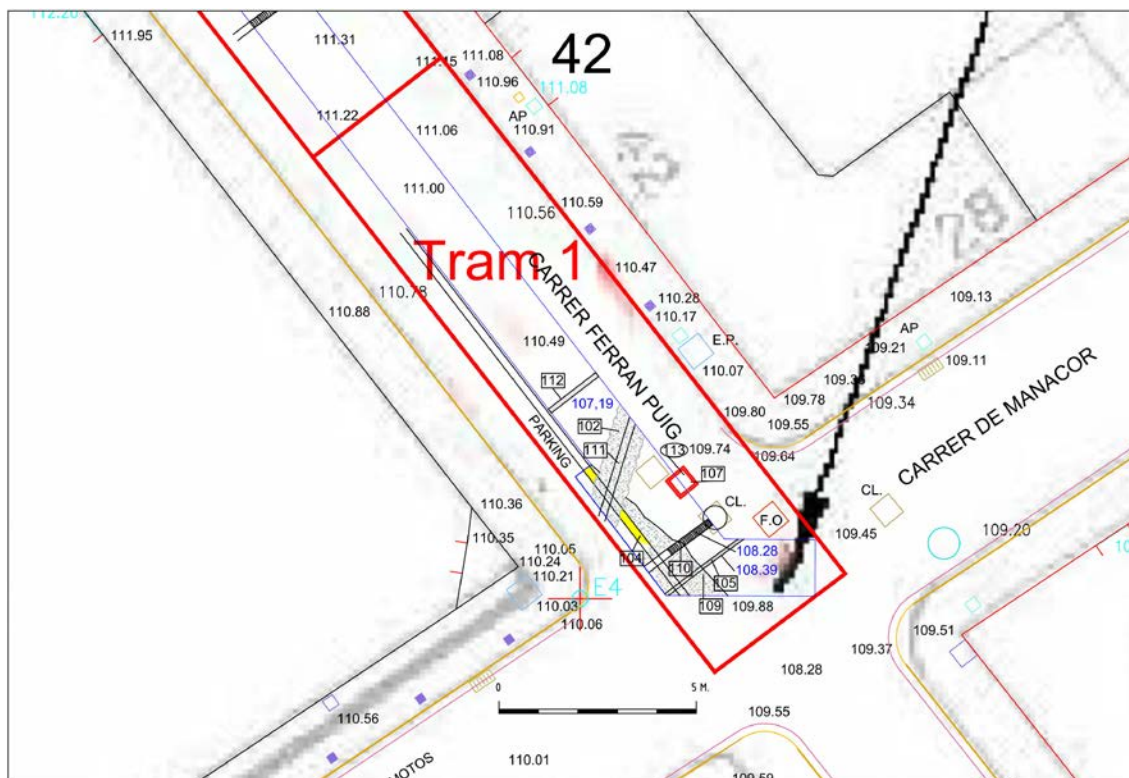


Vista de l'inici de l'excavació de la Cala 2. La cala on cop finalitzada i imatge del perfil



## Rasa 1. Tram 1

Les tasques s'inicien a la cruïlla dels carrers Ferran Puig, Manacor i Agramunt i excepcionalment aquest tram presentà una longitud d'uns 16 metres, així com una amplada superior al 1,60 metres donat que la rasa feia un angle per cercar els serveis que es trobaven a la cruïlla dels carrers.



Planta del Tram 1 de la Rasa 1

Amb l'ajut d'una màquina giratòria tipus Bob-cat, s'excavà una rasa (**Rasa 1**) on es troben arquetes i pous de registre que donaran pautes d'actuació. Es fa una cala àmplia per localitzar serveis soterrats. Es detecten col·lectors que venen del carrer Agramunt (UE 105 i UE 110). S'afecta un pou mort o de drenatge (UE 107). A nivell estratigràfic es detecta l'asfalt (UE 100) i la seva preparació (UE 101), un planxet de formigó (UE 102) que regularitza un nivell de reompliment de terra, amb absència de material arqueològic (106 106) i que amortitza els diferents serveis contemporanis (UE 104, tub de gas; UE 105 tub d'aigua a pressió), dels quals s'afecta un pou de drenatge (UE. 107) en desús.



Vista àrea d'actuació i localització serveis



La ubicació dels diferents serveis d'aigua, gas i electricitat van obligar a excavar fent mina per tal de preservar-los, obrint fins aleshores un total de 7 metres lineals.



Vista rebaix **Rasa 1** i localització serveis

Vista perfil pou drenatge afectat (UE 107)

A nivell estratigràfic cal destacar que sota el planxet de formigó UE 102 es troben tots els serveis soterrats que transcorren longitudinalment pel costat Oest de la rasa, trobant un estrat de reompliment (UE 106) format per terra i roca desfeta. Aquest estrat reomple la rasa UE 118 que talla la roca natural de llicorella (UE 115), rasa que pel costat Est fou reomplerta per l'estrat UE 114 que es troba durant tota la trajectòria de la rasa i que donà el poc material arqueològic que es va poder recuperar.

Quan es portaven un 6 metres lineals de la rasa realitzats a manera d'estat de la qüestió, la rasa presentava una amplada entorn a 1,60 metres i una fondària de 3,30 metres.

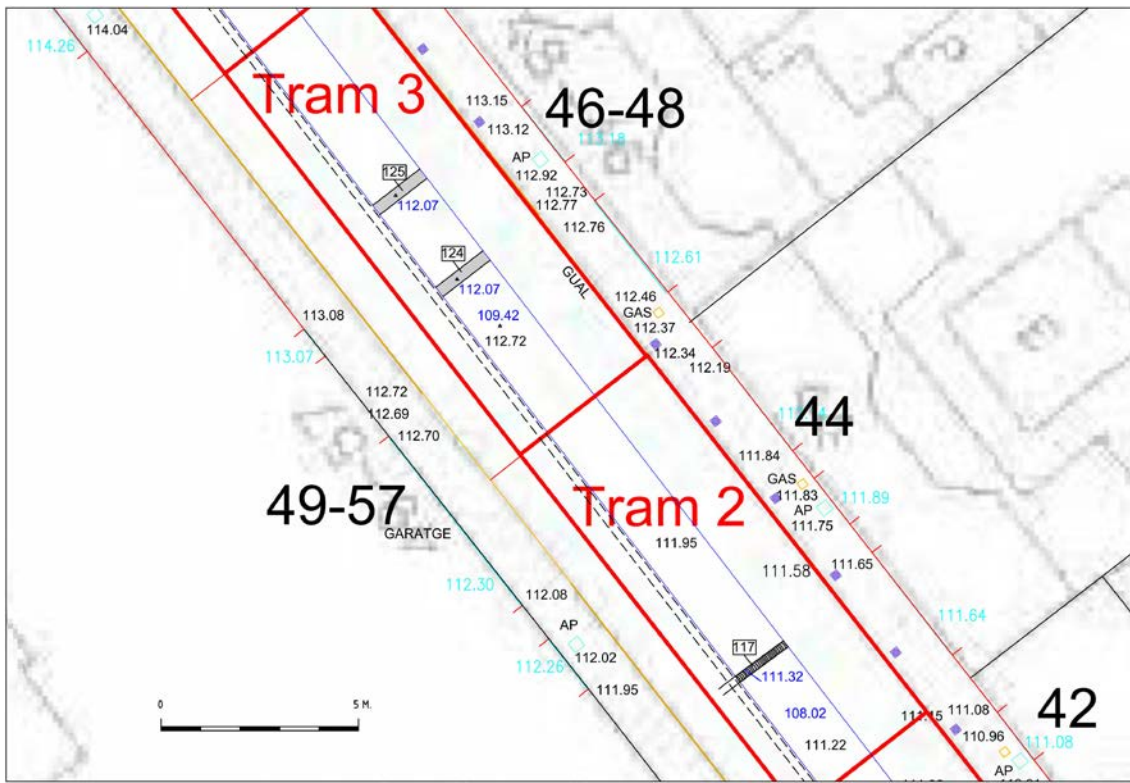
Quan a serveis, també es detecten alguns serveis que circulen en trajectòria perpendicular a la traça de la rasa, com una canalització d'aigua (UE 112).



Vista del Tram 1 i la canalització UE 112

Aquests serveis detectats son escomeses o claveguerons procedents de les diferents finques del carrer. També es va exhumar seguint la trajectòria de la rasa el prisma que contenia la telefonia mòbil, línia de Telefònica, serveis de llum, gas, etc.

## Rasa 1. Tram 2 i Tram 3



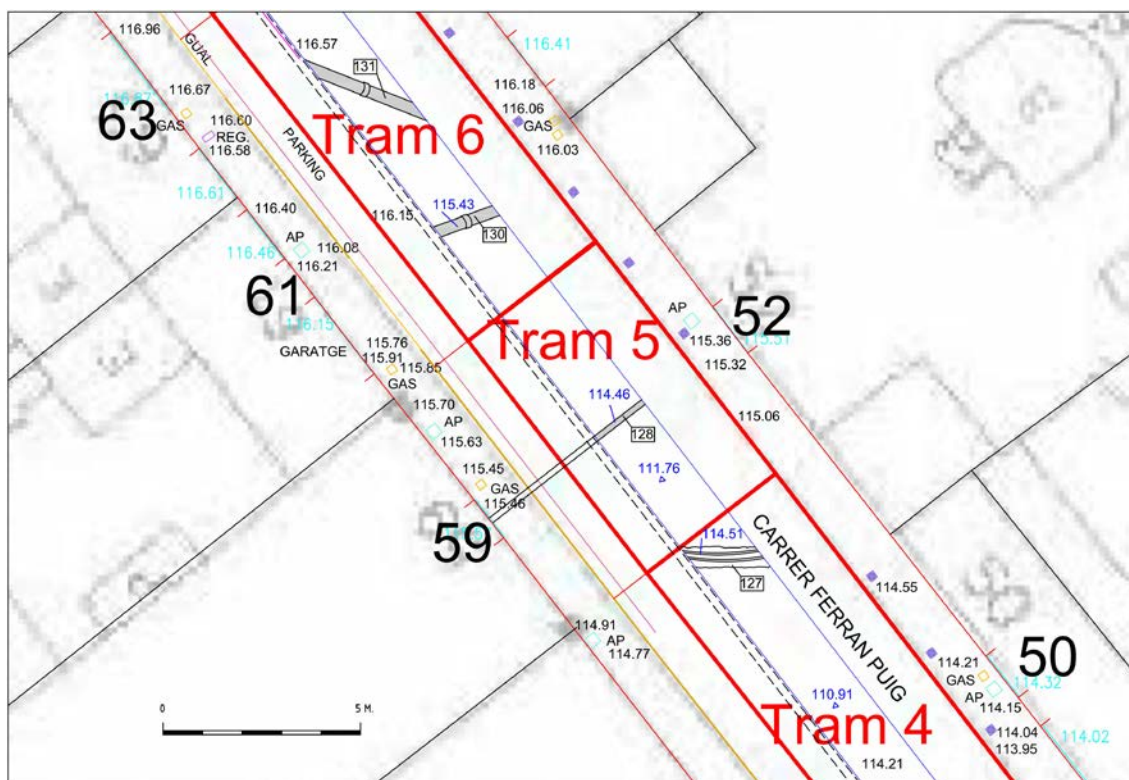
El Tram 2 presenta 11,50 metres de llargada arribant a una fondària de 3,30 metres. Durant el rebaix es va documentar una escomesa consistent en una canalització de fibrociment (UE 117) així com la continuació de la canalització a pressió UE 105 a 2,80 metres de fondària respecte a la rasant del carrer. Per construir aquesta canalització es va retallar (UE 118) la roca i es va reomplir amb el mateix estrat marró vermellós (UE 119).

El Tram 3 següent té una llargada de 12,23 metres i un cop afectat asfalt i preparació es van poder detectar les línies de mitja i baixa tensió (UE 124 i UE 125) que travessaven la rasa i que es van conservar minant per sota.



Vista de les línies elèctriques i l'escomesa

## Rasa 1. Tram 4, Tram 5 i Tram 6



El Tram 4 presenta una llargada de 12 metres i durant la seva excavació es va documentar un prisma de telefonia que marcava una trajectòria obliqua a la rasa (UE 127) i que fou minat per continuar l'obra.



Detall del prisma UE 127



El Tram 5 te una llargada de 7,40 metres i es va rebaixar fins a 3,80 metres trobant el reompliment d'argiles vermelles (UE 114), sota el qual aparegué un estrat de torturà (UE 126) i a sota un estrat d'argiles (UE 129). A nivell



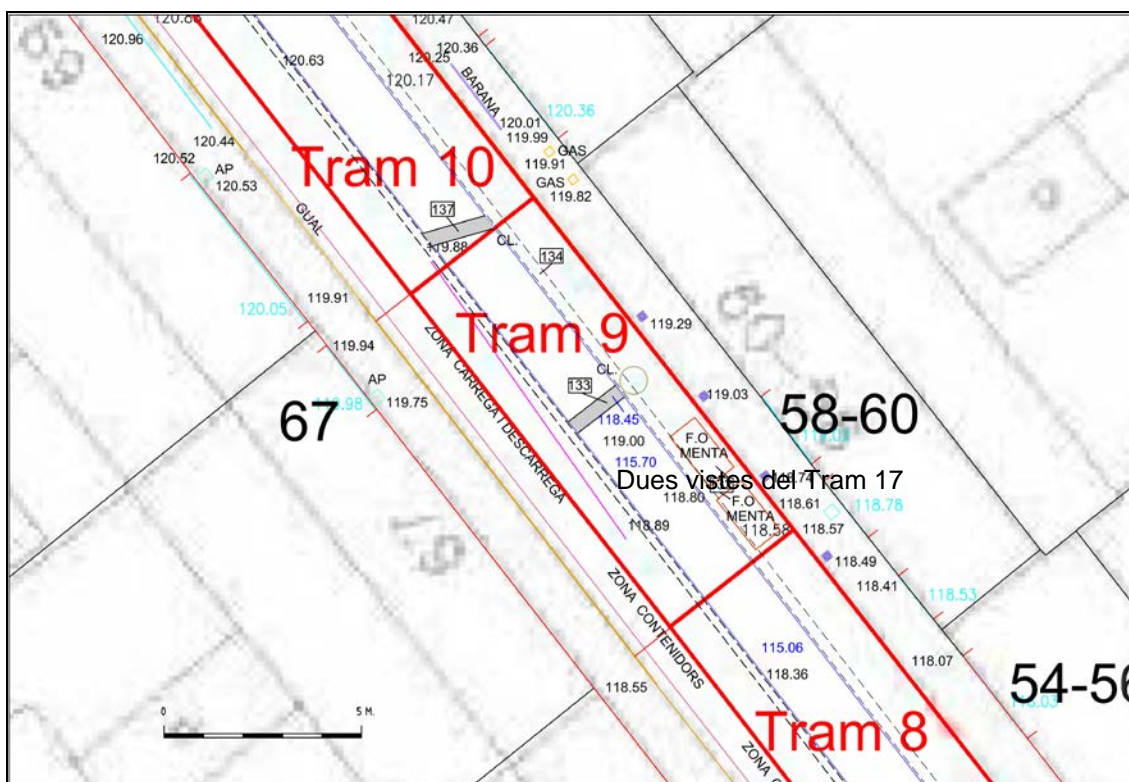
d'elements es va documentà l'escomesa de la finca núm 59 que travessa perpendicularment la rasa.

Quan al **Tram 6** te una llargada de 10,50 metres i es van documentar dues noves escomeses (UE 130 i UE 131) de les finques del davant (núms. 61 i 63).



Detall de l'escomesa UE 130 i UE 131 a la dreta ja desmuntada

### **Rasa 1. Tram 7, Tram 8, Tram 9 i Tram 10**



El **Tram 7** presenta una llargada de 8,75 metres arribant fins el nivell de torturà (UE. 126) i sense que es documentessin elements ni estructures.

El **Tram 8** te una llargada de 8,65 metres la seva seqüència estratigràfica, a l'igual que al tram anterior consistí en l'asfalt (UE 100), la preparació de saorres



(UE 101) de 25 cm, un nivell de reompliment (UE 114) d'uns 60 cm de potència, una capa de torturà (UE. 126) de 1,40 m i finalment un nivell d'argiles (UE 129).



Vista dels nivells documentats en aquest tram



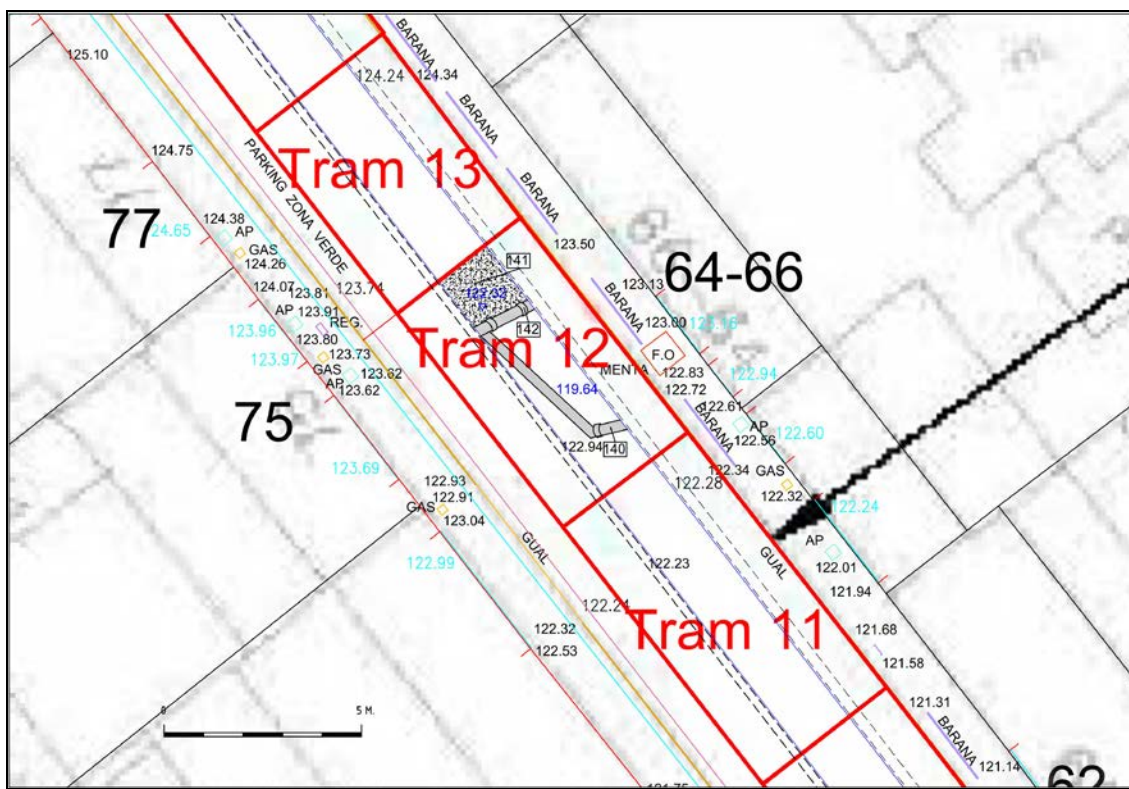
El **Tram 9** te una llargada de 10,60 metres i es va trobar el prisma que marcava l'arqueta de la telefonia mòbil (UE. 132) que es trobava a 35 cm de fondària respecte la rasant del carrer i una conducció de desguàs (UE 133) que es trobà a 2,70 metres de fondària. També es va documentar al perfil Est de la rasa el col·lector antic del carrer (UE. 134) i el seu pou.



La mina sota UE 132 i UE 133 i l'antic col·lector UE 134 a la dreta

El **Tram 10** presenta una llargada de 13,21 metres i es documenta al principi del rebaix un tub d'escomesa (UE. 137) que transcorre en diagonal i procedeix del garatge de la finca propera, trobant per sota l'estrat de torturà (UE. 126) que comença a 60 cm de l'inici de la rasant del carrer.

### **Rasa 1. Tram 11, Tram 12 i Tram 13**



El **Tram 11** té una llargària de 11,23 metres i no es van documentar ni elements ni estructures. Únicament constatar la continuïtat de la canalització de gas (UE 104).



Vista del perfil del Tram 11



Quan al **Tram 12** de 6,83 metres de llargària i es va documentar una escomesa d'aigua consistent en un tub de fibrociment que seguia una trajectòria en diagonal i que al mig de la rasa feia un colze i seguia la trajectòria de la mateixa (UE 140), obligant a fer un bypass amb tub corrugat. També va sortir una canalització de ciment que passava per sobre de l'anterior i travessava la rasa (UE 142) i un prisma de telefonia mòbil (UE 141).

La canalització UE 140 i el prisma UE 141 al costat de la canalització UE 142

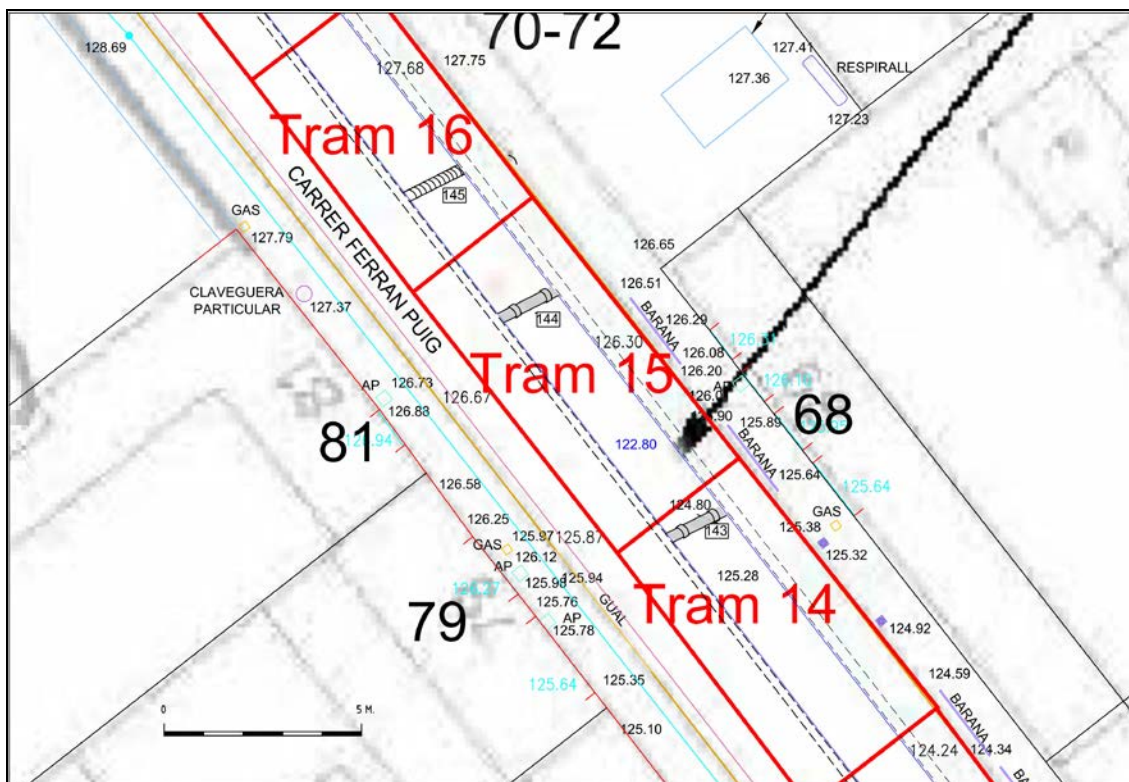


El **Tram 13** te 5,80 metres de llargada i uns 4 metres de fondària i no es trobà cap novetat d'elements ni estructures.

Vista del perfil del Tram 13



## Rasa 1. Tram 14, Tram 15 i Tram 16



El Tram 14 té 8 metres de llargària i s'arribà fins a 4,20 metres de fondària respecte a la rasant del carrer trobant la roca natural de llicorella (UE. 151). A nivell d'elements es va documentar a l'extrem final una canalització encofrada de formigó que travessava perpendicular la rasa (UE 143) a 2,50 m de fondària.



Dues vistes del Tram 14 amb la canalització UE 143



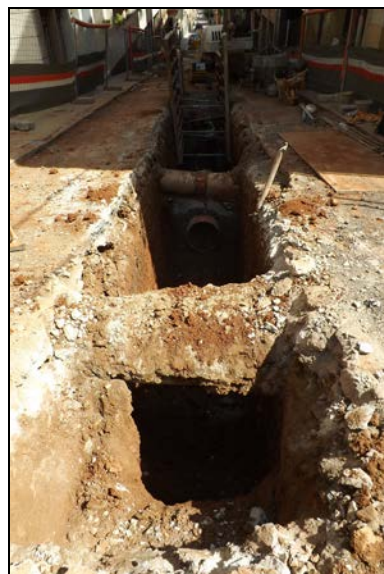
El **Tram 15** té una longitud de 8,38 metres i a partir d'aquest punt el fort pendent del carrer fa que la rasa no tingui tanta profunditat, no arribant als 4 metres. La seqüència estratigràfica en aquest punt consisteix en l'asfalt, les saorres i el planxet i a sota es documentà un nivell de saorres que no apareixien en els trams anteriors i que formaven una petita bossada, trobant el reompliment (UE 114) a sota i a 80 cm de la rasant. El nivell de torturà (UE. 138) apareix a 1,70 metres del carrer. Es documenta una escomesa de la finca núm 81 (UE. 144) a 35 cm de la rasant del carrer.



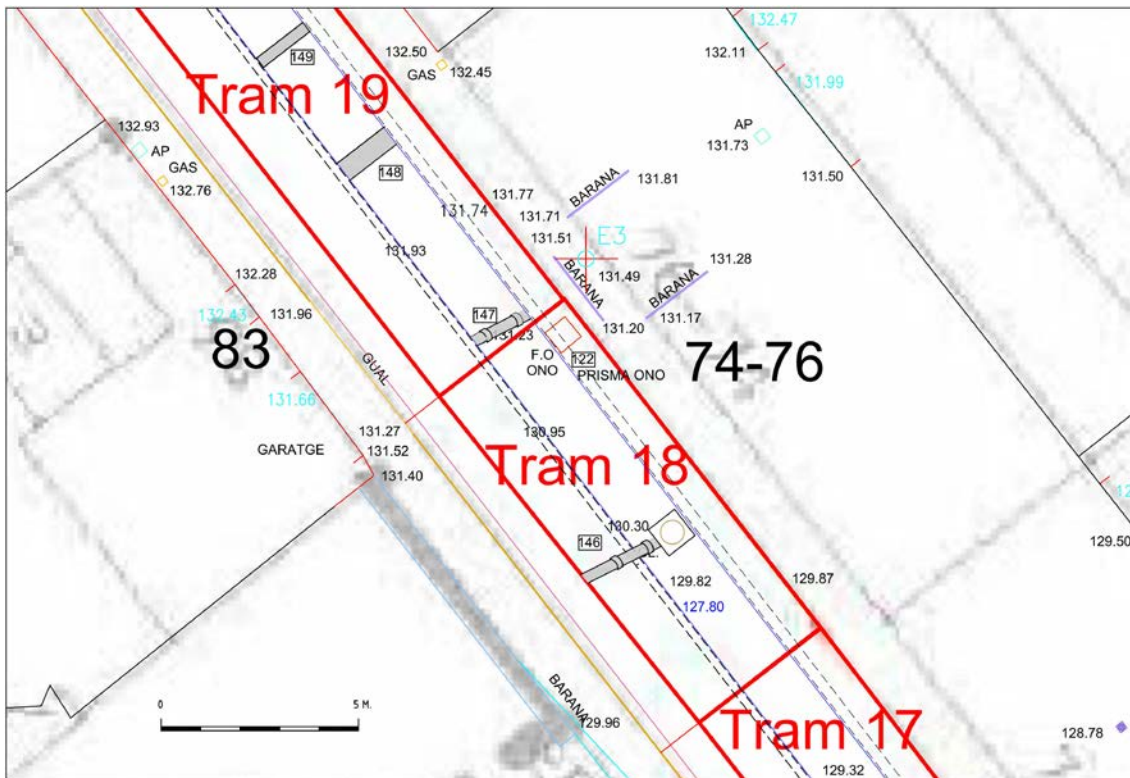
Vista de la canalització UE 144

El **Tram 16** te una llargada de 6,75 metres i una línia elèctrica protegida amb un tub d'uralita (UE 145) que surt a 35 cm de la rasant actual i que es minat, a l'igual que la canalització anterior.

Vista de la línia elèctrica UE 145



## Rasa 1. Tram 17, Tram 18 i Tram 19



El Tram 17 té una llargada de 8,90 metres i no va aparèixer cap element ni estructura. Destaca el fet que el reompliment UE 114 es de pocs centímetres i que la roca natural aflora a 1,50 metres de l'inici de la rasant.



Dues vistes del Tram 17



El **Tram 18** te 10,55 metres de llargada i la roca apareix a 2 metres de la rasant. Es va documentar un pou de registre d'una claveguera d'on partia un tub encofrat (UE 146) que es va anul·lar.



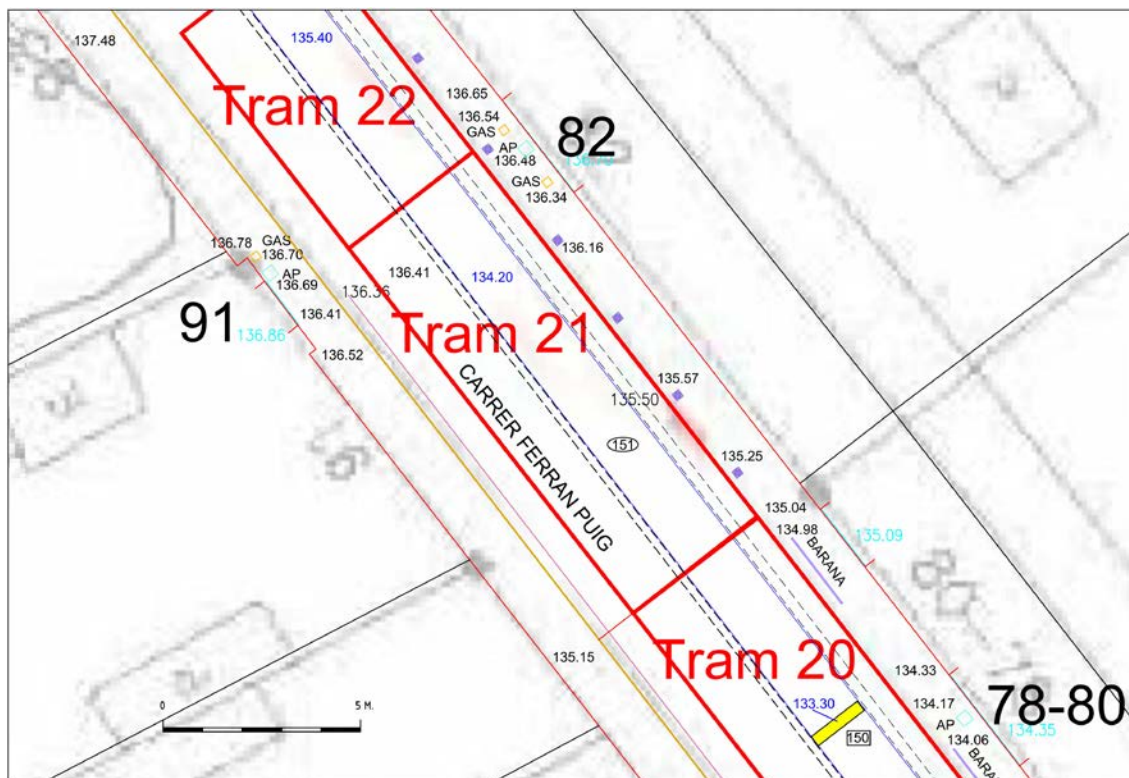
Vista del pou de registre i la canalització UE 146

El **Tram 19** te 12,96 metres de longitud i s'arriba fins a 2,00 m de fondària. Només iniciar el rebaix apareix sota la preparació de l'asfalt força runa constructiva i una escomesa encofrada procedent de la finca núm. 83 (UE 147). Mes endavant es documenta un tub encofrat de telefonia (UE 148) i finalment un tub de la llum (UE 149). Tots ells obliguen a minar per sota per continuar la rasa.



Tram 19 amb els serveis documentats

### Rasa 1. Tram 20, 21 i 22



El **Tram 20** presenta una llargada de 12,75 metres. En aquest tram destaca que el nivell de torturà (UE 126) de gairebé 1 metre de potència surt immediatament sota el planxet i a sota la roca natural (UE 151). Es documenta la canalització de gas (UE 150) que travessa la rasa.

Vista de la conducció UE 150 i la veta de roca natural UE 151



El **Tram 21** te 11,70 metres de llargària i no es va documentar cap element ni estructura.



Procés de rebaix i el tram 12 un cop efectuat fins a la roca natural



Finalment el **Tram 22** marca el darrer tram de la Rasa 1 de la qual es va fer seguiment arqueològic. Presenta una llargada de 6,90 metres i no es va documentar cap element ni estructura. Només destacar que aquest darrer tram arriba fins gairebé el cap del carrer i es dalt de tot de la rampa que fa el mateix i que segueix el pendent natural de la muntanya, per la qual cosa la roca aflora a pocs centímetres per sota del reompliment.



A l'esquerra picant la roca natural i a la dreta detall de l'inici de la veta rociosa



## 5.- CONCLUSIONS

Amb la realització de la Rasa longitudinal que va transcorre per tot el carrer de Ferran Puig es pot concloure que si be ha resultat negativa d'estructures arqueològiques s'ha pogut observar que el carrer fou obert en època contemporània si analitzem el poc material arqueològic que s'ha pogut recuperar.

Entorn al petit turó del Putget es van aplegar durant el segle XIX petites construccions utilitzades com a segona residència per la burgesia barcelonina. D'aquestes construccions en resten ben poques i el que hi ha actualment son finques, la majoria construïdes a partir de la dècada dels anys 50 del segle passat, les quals, en la majoria de casos, van aprofitar la permissivitat de l'època per construir sense assegurar-se de tenir els serveis higiènics i urbanístics mínims. Aquest fet va representar una ocupació progressiva, i no sempre ordenada de la muntanya amb finques de diversos veïns que van realitzar la seva pròpia connexió al clavegueram, en molts casos de forma privada.

La transformació d'aquest sector del barri de centre de estiu a lloc de primera residència es veu reflectida, encara que molt escassament, en la runa constructiva documentada durant la realització de la rasa.

Destaca entre el poc material ceràmic recuperat un fragment d'un plat d'importació. Es tracta d'una peça fabricada a Luneville (Lorena) on el 1728 Jacques Chambrette establí la seva primera fàbrica. L'any 1749 obtingué l'estatus de *Manufactura Reial de França* concedida pels ducs de Lorena i comença a exportar per Europa. La seva ceràmica destaca per la seva decoració amb flors, insectes, animals reals o imaginaris, exòtics. Va inventar la famosa rajola de *Cuidado con el perro*. Entre 1700 i 1800 es van instal·lar fàbriques per tota la Lorena.





El fragment recuperat en la present intervenció es el fons d'un plat el qual conserva el segell amb l'escut heràldic de la fàbrica i la llegenda *OPAQUE LUNEVILLE FRANCE* estampat.



Vista del fragment de plat recuperat (UE. 114)

Quan al motiu principal pel qual es va fer el seguiment arqueològic i que va ser la troballa d'una sitja i fragments ceràmics d'època ibèrica entorn al turó del Putget, l'any 1967, cal dir que certament s'ha pogut recuperar un fragment de nansa d'una possible gerra, molt rodat, de filiació ibèrica i en posició secundària. No s'ha pogut detectar en canvi cap estructura d'època ibèrica i el fragment recuperat pot formar part de l'aterrament del sector i procedir d'algun lloc proper.

## 6.- BIBLIOGRAFIA

BALAGUER, V. (1865): *Las calles de Barcelona*, 2 volums. Barcelona.

CIRICI, A. (1971) **Barcelona pam a pam**. Editorial Teide, Barcelona.

DURAN I SANPERE, Agustí (Dir.) (1975) **Història de Barcelona**. Volum I ***De la Prehistòria al segle XVI***.

GALERA, M.; ROCA, F.; TARRAGÓ, S. (1982) **Atlas de Barcelona**. Barcelona.

GARCÍA I ESPUCHE, A. I GUÀRDIA I BASSOLS, M. (1986) **Espai i societat a la Barcelona pre-industrial**. Edicions de la Magrana, Barcelona.

GUÀRDIA, M. (2003) “**Les ciutats i les viles. La ciutat de Barcelona**” a ***L’Art Gòtic a Catalunya. Arquitectura III. Dels palaus a les masies***. Vol III, Enciclopèdia Catalana, Barcelona. p p 46-54.

MATAS, Jaume (Dir.) (1995) **Historia de Barcelona. Desde su fundación al siglo XXI**.

PLADEVALL, A. (1982): “**Barcelona i el Barcelonès**” a ***Gran geografia comarcal de Catalunya. El Barcelonès i el Baix Llobregat***. Volum 8. Obra dirigida per J. Carreras i Martí. Barcelona. Pàg.11-14.

SOBREQUÉS I CALLICÓ, Jaume (Dir.) (1992) **Història de Barcelona**. Volum 1 ***La ciutat antiga***, Volum 2 ***La formació de la Barcelona medieval*** Volum 3 ***La ciutat consolidada (segles XIII-XV)***, Volum 4 ***Barcelona dins de la Catalunya moderna (segles XVI-XVII)***. Ajuntament de Barcelona i Enciclopèdia Catalana, Barcelona.



## ANNEX I. FITXES D' UNITATS ESTRATIGRÀFIQUES

---



#### **U.E. 100**

**Definició:** Paviment

**Relacions físiques:**

Cobreix: 101

**Interpretació:** Asfalt format per una capa de quitrà que conforma el paviment de tot el carrer de 2 cm de gruix

**Cronologia:** Contemporània. Segle XX.

#### **U.E. 101**

**Definició:** Preparació

**Relacions físiques:**

Cobert per: 100

Cobreix: 102

**Interpretació:** Capa de graves sobre les qual s'assenta el paviment de carrer de 3 cm de gruix

**Cronologia:** Contemporània. Segle XX.

#### **U.E. 102**

**Definició:** Planxet de formigó

**Relacions físiques:**

Cobert: 101

Cobreix a: 105, 109, 111

**Interpretació:** Planxet de formigó que protegeix els serveis elèctrics i d'aigua ( que transcorren de forma perpendicular al Tram 1 de la Rasa i que té 18 cm de gruix.

**Cronologia:** Contemporània. Segle XX.

#### **U.E. 103**

**Definició:** Estrat

**Relacions físiques:**

Cobert: 102

Cobreix: 104

**Interpretació:** Capa de sorres de serveis que protegeixen el tub del gas que transcorre per tot el perfil Oest de la Rasa

**Cronologia:** Contemporània. Segle XX.

#### **U.E. 104**

**Definició:** Servei

**Relacions físiques:**

Cobert per 114

Cobreix a 115

**Interpretació:** Canalització de gas que transcorre pel perfil Oest de la Rasa i que es va respectar durant el rebaix

**Cronologia:** Contemporània. Segle XX



### **U.E. 105**

**Definició:** Servei

**Relacions físiques:**

Cobert per 102

Cobreix a 114

**Interpretació:** Canalització de ferro que transporta aigua a pressió. Es documenta a la cantonada del carrer Ferran Puig amb el carrer Agramunt on fa un colze i puja pel costat Oest de la Rasa

**Cronologia:** Contemporània. Inicis segle XX

### **U.E. 106**

**Definició:** Estrat

**Relacions físiques:**

Cobert: 102

Reomple a: 118

Cobreix a : 115

**Interpretació:** Reompliment de terra i roca desfeta de color marró vermellós que cobreix tot el primer tram de la rasa

**Cronologia:** Contemporània. Segle XX.

### **U.E. 107**

**Definició:** Element

**Relacions Físiques:**

Reomplert per: 113

**Interpretació:** Pou de drenatge realitzat amb maons, secció quadrada i interior circular, el qual fou afectat durant l'obra

**Cronologia:** Contemporània. Segle XX

### **U.E. 108**

**Definició:** Negatiu

**Relacions Físiques:**

Talla a: 115

Reomplert per: 103, 104

**Interpretació:** Retall a la roca natural per encabir els serveis de gas al perfil Oest de la rasa i te una potència de 60 cm.

**Cronologia:** Contemporània. Mitjan segle XX

### **U.E. 109**

**Definició:** Planxet de formigó

**Relacions Físiques:**

Cobreix a: 104

**Interpretació:** Capa de formigó compactada de 15 cm de gruix documentada en tots els trams de la rasa i que protegeix la canalització de gas UE 104

**Cronologia:** Contemporània. Segle XX



**U.E. 110**

**Definició:** Servei

**Relacions Físiques:**

Cobert per: 102

**Interpretació:** Canalització d'aigua de ferro que segueix la traça del carrer Agramunt i localitzada al Tram 1

**Cronologia:** Contemporània. Segle XX

**U.E. 111**

**Definició:** Servei

**Relacions Físiques:**

Cobert per: 102

**Interpretació:** Tub protegit amb corrugat vermell que porta una conducció elèctrica

**Cronologia:** Contemporània. Segle XX

**U.E. 112**

**Definició:** Servei

**Relacions Físiques:**

Cobert per: 102

**Interpretació:** Conducció de ferro negre que porta aigua i que transcorre perpendicular al Tram 1 de la rasa

**Cronologia:** Contemporània. Segle XX

**U.E. 113**

**Definició:** Estrat

**Relacions Físiques:**

Rebleix a : 107

**Interpretació:** Rebliment del pou de drenatge 107 consistent en un sediment de color fosc i absència de material

**Cronologia:** Contemporània. Segle XX

**U.E. 114**

**Definició:** Estrat

**Relacions Físiques:**

Reomple a: 118

**Interpretació:** Estrat de reompliment format per argiles vermelles i que fou l'únic que aportà material ceràmic i constructiu i es fruit de la remoció de terres per instal·lar els diferents serveis soterrats que travessen el carrer en sentit longitudinal

**Cronologia:** Contemporània. Segle XX

**U.E. 115**

**Definició:** Roca

**Relacions Físiques:**

Igual a: 151

Cobert per: 114

**Interpretació:** Roca natural de calcàries i pissarres fosques

**Cronologia:** Era paleozoica (500-300 milions d'anys)



**U.E. 116**

Anul·lat

**U.E. 117**

**Definició:** Servei

**Relacions Físiques:**

Cobert per: 114

**Interpretació:** Clavegueró d'aigües residuals procedent de la finca núm 49-51, al Tram 2

**Cronologia:** Contemporània. Segle XX

**U.E. 118**

**Definició:** Negatiu

**Relacions Físiques:**

Talla a: 115

Reomplert per: 105, 119

**Interpretació:** Retall per encabir-hi el tub d'aigua a pressió UE 105

**Cronologia:** Contemporània. Segle XX

**U.E. 119**

**Definició:** Estrat

**Relacions Físiques:**

Reomple a: 118

**Interpretació:** Estrat que reomple el retall UE 118

**Cronologia:** Contemporània. Segle XX

**U.E. 120**

**Definició:** Paviment

**Relacions Físiques:**

Cobert per: 101

Cobreix a: 114

**Interpretació:** Paviment de llambordes original del carrer i que es conserva en alguns trams puntual

**Cronologia:** Contemporània. Inicis Segle XX

**U.E. 121**

**Definició:** Prisma

**Relacions Físiques:**

Cobert per: 114

Cobreix a: 115, 151

**Interpretació:** Prisma de formigó realitzat per encabir i protegir que es detecta al perfil Est de tota la rasa

**Cronologia:** Contemporània. Segle XX

**U.E. 122**

Anul·lat

**U.E. 123**

Anul·lat



**U.E. 124**

**Definició:** Servei

**Relacions Físiques:**

Cobert per: 114

Cobreix a: 126

**Interpretació:** Escomesa d'aigües residuals de la finca núm. 44

**Cronologia:** Contemporània. Segle XX

**U.E. 125**

**Definició:** Servei

**Relacions Físiques:**

Cobert per: 114

Cobreix a: 126

**Interpretació:** Escomesa d'aigües residuals de la finca núm. 46-48

**Cronologia:** Contemporània. Segle XX

**U.E. 126**

**Definició:** Estrat

**Relacions Físiques:**

Igual a: 138

Cobert per: 114

Cobreix a: 129

**Interpretació:** Capa de torturà detectat a partir del Tram 4

**Cronologia:** Contemporània. Segle XX

**U.E. 127**

**Definició:** Servei

**Relacions Físiques:**

Cobert per: 114

Cobreix a: 126

**Interpretació:** Prisma de formigó que protegeix conduccions elèctriques davant els núms. 53-57 i 59, al Tram 4

**Cronologia:** Contemporània. Segle XX

**U.E. 128**

**Definició:** Servei

**Relacions Físiques:**

Cobert per: 114

Cobreix a: 126

**Interpretació:** Escomesa d'aigües residuals de la finca núm. 59

**Cronologia:** Contemporània. Segle XX

**U.E. 129**

**Definició:** Estrat

**Relacions Físiques:**

Cobert per: 126

Cobreix a: 138

**Interpretació:**

**Cronologia:** Contemporània. Segle XX





**U.E. 130**

**Definició:** Servei

**Relacions Físiques:**

Cobert per: 114

Cobreix a: 126

**Interpretació:** Escomesa d'aigües residuals de la finca núm. 61

**Cronologia:** Contemporània. Segle XX

**U.E. 131**

**Definició:** Servei

**Relacions Físiques:**

Cobert per: 114

Cobreix a: 126

**Interpretació:** Escomesa d'aigües residuals de la finca núm. 63

**Cronologia:** Contemporània. Segle XX

**U.E. 132**

**Definició:** Servei

**Relacions Físiques:**

Se li adossa: 100, 101, 102

**Interpretació:** Arqueta que guarda els serveis de fibra òptica ubicat davant el núm. 60

**Cronologia:** Contemporània. Segle XX

**U.E. 133**

**Relacions Físiques:**

Cobert per: 114

Cobreix a: 126

**Interpretació:** Escomesa d'aigües residuals de la finca núm. 67

**Cronologia:** Contemporània. Segle XX

**U.E. 134**

**Definició:** Servei

**Relacions Físiques:**

Cobert per: 114

Cobreix a: 126

**Interpretació:** Antic col·lector que transcorre al perfil Est de la rasa i que fou anul·lat.

**Cronologia:** Contemporània. Segle XX

**U.E. 135**

**Definició:** Negatiu

**Relacions Físiques:**

Reomplert per 136

**Interpretació:** Retall per encabir el col·lector UE 134

**Cronologia:** Contemporània. Segle XX



**U.E. 136**

**Definició:** Estrat

**Relacions Físiques:**

Reomple a 135

**Interpretació:** Estrat que rebleix el retall UE 135 fet per encabir el col·lector UE 134

**Cronologia:** Contemporània. Segle XX

**U.E. 137**

**Definició:** Servei

**Relacions Físiques:**

Cobert per: 114

Cobreix a: 126

**Interpretació:** Escomesa d'aigües residuals de la finca núm. 67

**Cronologia:** Contemporània. Segle XX

**U.E. 138**

**Definició:** Estrat

**Relacions Físiques:**

Cobert per: 129

Cobreix a: 151

**Interpretació:** Capa d'argiles naturals

**Cronologia:** Era paleozoica

**U.E. 139**

**Definició:** Planxet

**Relacions Físiques:**

Cobert per: 101

Cobreix a: 114

**Interpretació:** Planxet de formigó col·locat entorn l'àrea de la finca núm 73 fruit d'alguna reparació

**Cronologia:** Contemporània. Segle XX

**U.E. 140**

**Definició:** Servei

**Relacions Físiques:**

Cobert per: 114

Cobreix a: 126

**Interpretació:** Escomesa d'aigües residuals de la finca núm. 71-73

**Cronologia:** Contemporània. Segle XX

**U.E. 141**

**Definició:** Servei

**Relacions Físiques:**

Se li adossa: 100, 101, 102

**Interpretació:** Prisma de telefonia mòbil que es troba al costat Est del perfil de la rasa

**Cronologia:** Contemporània. Segle XX



**U.E. 142**

**Definició:** Servei

**Relacions Físiques:**

Cobert per: 114

Cobreix a: 126

**Interpretació:** Escomesa d'aigües residuals de la finca núm. 75

**Cronologia:** Contemporània. Segle XX

**U.E. 143**

**Definició:** Servei

**Relacions Físiques:**

Cobert per: 114

Cobreix a: 126

**Interpretació:** Escomesa d'aigües residuals de la finca núm. 81

**Cronologia:** Contemporània. Segle XX

**U.E. 144**

**Definició:** Servei

**Relacions Físiques:**

Cobert per: 114

Cobreix a: 126

**Interpretació:** Escomesa d'aigües residuals

**Cronologia:** Contemporània. Segle XX

**U.E. 145**

**Definició:** Servei

**Relacions Físiques:**

Cobert per: 114

Cobreix a: 126

**Interpretació:** Línia elèctrica que travessa la rasa perpendicularment

**Cronologia:** Contemporània. Segle XX

**U.E. 146**

**Definició:** Servei

**Relacions Físiques:**

Cobert per: 114

Cobreix a: 126

**Interpretació:** Escomesa d'aigües residuals del parc del Putget

**Cronologia:** Contemporània. Segle XX

**U.E. 147**

**Definició:** Servei

**Relacions Físiques:**

Cobert per: 114

Cobreix a: 126

**Interpretació:** Escomesa d'aigües residuals de la finca núm. 83

**Cronologia:** Contemporània. Segle XX



**U.E. 148**

**Definició:** Servei

**Relacions Físiques:**

Cobert per: 114

Cobreix a: 126

**Interpretació:** Cablejat de serveis de telefonia que travessen la rasa

**Cronologia:** Contemporània. Segle XX

**U.E. 149**

**Definició:** Servei

**Relacions Físiques:**

Cobert per: 114

Cobreix a: 126

**Interpretació:** Cablejat de serveis elèctrics que travessen la rasa

**Cronologia:** Contemporània. Segle XX

**U.E. 150**

**Definició:** Servei

**Relacions Físiques:**

Cobert per: 114

Cobreix a: 126

**Interpretació:** Canalització de gas que travessa la rasa perpendicularment

**Cronologia:** Contemporània. Segle XX

**U.E. 151**

**Definició:** Roca

**Relacions Físiques:**

Igual a: 115

Cobert per: 114

**Interpretació:** Roca natural de calcàries i pissarres fosques

**Cronologia:** Era paleozoica (500-300 milions d'anys)



## **ANNEX II. INVENTARI FOTOGRÀFIC I CONTACTES**

---



- Cala 1
- Cala 2
- Fotos Generals
- Fotos Rasa 1
- Imatges Plànols Trams Rasa 1

## CALA 1



DSCF1201.JPG



DSCF1202.JPG



DSCF1203.JPG



DSCF1204.JPG



DSCF1205.JPG



DSCF1206.JPG



DSCF1207.JPG



DSCF1208.JPG



DSCF1209.JPG



DSCF1210.JPG



DSCF1211.JPG



DSCF1212.JPG



DSCF1213.JPG



DSCF1214.JPG



DSCF1217.JPG



## CALA 2



DSCF1215.JPG



DSCF1216.JPG



DSCF1218.JPG



DSCF1219.JPG



DSCF1220.JPG



DSCF1221.JPG



DSCF1222.JPG



DSCF1223.JPG



DSCF1224.JPG



DSCF1225.JPG



DSCF1226.JPG



DSCF1227.JPG



DSCF1228.JPG



DSCF1229.JPG



DSCF1230.JPG



DSCF1231.JPG



## FOTOS GENERALS



DSCF1167.JPG



DSCF1168.JPG



DSCF1169.JPG



DSCF1170.JPG



DSCF1171.JPG



DSCF1172.JPG



DSCF1173.JPG



DSCF1174.JPG



DSCF1191.JPG



DSCF1379.JPG



DSCF1418.JPG



DSCF1435.JPG



DSCF1436.JPG



Peça UE 114.jpg



Tall general  
geologia.jpg





- 📁 Rasa 1 Tram 1
- 📁 Rasa 1 Tram 2
- 📁 Rasa 1 Tram 3
- 📁 Rasa 1 Tram 4
- 📁 Rasa 1 Tram 5
- 📁 Rasa 1 Tram 6
- 📁 Rasa 1 Tram 7
- 📁 Rasa 1 Tram 8
- 📁 Rasa 1 Tram 9
- 📁 Rasa 1 Tram 10
- 📁 Rasa 1 Tram 11
- 📁 Rasa 1 Tram 12
- 📁 Rasa 1 Tram 13
- 📁 Rasa 1 Tram 14
- 📁 Rasa 1 Tram 15
- 📁 Rasa 1 Tram 16
- 📁 Rasa 1 Tram 17
- 📁 Rasa 1 Tram 18
- 📁 Rasa 1 Tram 19
- 📁 Rasa 1 Tram 20
- 📁 Rasa 1 Tram 21
- 📁 Rasa 1 Tram 22

## FOTOS PLANTES TRAMS RASA 1



RASA 1 TRAM  
20, 21, 22.jpg



RASA 1 TRAM  
1.jpg



RASA 1 TRAM 2 i  
3.jpg



RASA 1 TRAM 4,  
5, 6 .jpg



RASA 1 TRAM 8,  
9, 10.jpg



RASA 1 TRAM 11,  
12, 13.jpg



RASA 1 TRAM  
14,15, 16.jpg



RASA 1 TRAM 17,  
18, 19.jpg



## RASA 1 TRAM 1



## RASA 1 TRAM 2



DSCF1256.JPG



DSCF1257.JPG



DSCF1259.JPG



DSCF1262.JPG



DSCF1266.JPG



DSCF1267.JPG



DSCF1268.JPG



DSCF1269 UE  
117.JPG



DSCF1270 UE  
117.JPG



DSCF1271 UE  
117.JPG



DSCF1272 UE  
117.JPG



DSCF1278.JPG



DSCF1280.JPG



DSCF1281.JPG



DSCF1283.JPG



DSCF1284.JPG



DSCF1287.JPG



DSCF1288.JPG



DSCF1290.JPG



DSCF1291.JPG



DSCF1296.JPG



DSCF1298.JPG



DSCF1305.JPG



DSCF1306.JPG



DSCF1307.JPG



DSCF1310clav  
117.JPG



DSCF1311.JPG



DSCF1312.JPG



DSCF1314.JPG



DSCF1316.JPG



DSCF1321.JPG



DSCF1329.JPG



DSCF1333.JPG



DSCF1340.JPG



DSCF1341.JPG



DSCF1342.JPG



DSCF1343.JPG



DSCF1344.JPG



DSCF1353.JPG



DSCF1359.JPG



DSCF1360.JPG



DSCF1361.JPG



DSCF1366.JPG



DSCF1367.JPG



DSCF1368.JPG



### RASA 1 TRAM 3



DSCF1333.JPG



DSCF1340.JPG



DSCF1341.JPG



DSCF1342.JPG



DSCF1343.JPG



DSCF1344.JPG



DSCF1353.JPG



DSCF1359.JPG



DSCF1360.JPG



DSCF1367.JPG



DSCF1368.JPG



DSCF1369.JPG



DSCF1373.JPG



DSCF1377.JPG



DSCF1378.JPG



DSCF1380.JPG



DSCF1381.JPG



DSCF1382.JPG



DSCF1383.JPG



DSCF1384.JPG



DSCF1385.JPG



DSCF1386.JPG



DSCF1387.JPG



DSCF1388.JPG



DSCF1389.JPG



DSCF1391.JPG



DSCF1395.JPG



DSCF1396.JPG



DSCF1401.JPG



DSCF1402.JPG



## RASA 1 TRAM 4



DSCF1407.JPG



DSCF1410.JPG



DSCF1411.JPG



DSCF1412.JPG



DSCF1414.JPG



DSCF1416.JPG



DSCF1417.JPG

## RASA 1 TRAM 5



DSCF1419.JPG



DSCF1421.JPG



DSCF1422.JPG



DSCF1423.JPG



DSCF1424.JPG



DSCF1425.JPG



DSCF1427.JPG



DSCF1430.JPG



DSCF1431.JPG



DSCF1432.JPG



DSCF1433.JPG

## Rasa 1 TRAM 6



DSCF1437.JPG



DSCF1438.JPG



DSCF1439.JPG



DSCF1441.JPG



DSCF1442.JPG



DSCF1445.JPG



DSCF1446.JPG



DSCF1453.JPG



DSCF1454.JPG



DSCF1455.JPG



DSCF1456.JPG

## RASA 1 TRAM 7



DSCF1458.JPG



DSCF1461.JPG



DSCF1462.JPG



DSCF1463.JPG



DSCF1464.JPG



DSCF1465.JPG



## RASA 1 TRAM 8



DSCF0385.JPG



DSCF0395.JPG



DSCF1466.JPG



DSCF1472.JPG



DSCF1473.JPG



DSCF1474.JPG



DSCF1475.JPG



DSCF1476.JPG



DSCN0475.JPG



DSCN0476.JPG



DSCN0477.JPG



DSCN0478.JPG



DSCN0479.JPG



DSCN0480.JPG



DSCN0481.JPG



## RASA 1 TRAM 9



DSCF1477.JPG



DSCF1480.JPG



DSCF1486.JPG



DSCF1487.JPG



DSCF1488.JPG



DSCF1490.JPG



DSCF1500.JPG



DSCF1503.JPG



DSCF1505.JPG



DSCF1507.JPG



DSCF1509.JPG



DSCF1514.JPG



DSCF1613.JPG



DSCF1617.JPG



DSCF1620.JPG



DSCF1621.JPG



DSCF1623.JPG



DSCF1627.JPG



DSCF1736.JPG



DSCF1737.JPG



DSCF1738.JPG





## RASA 1 TRAM 10



DSCF1742.JPG



DSCF1743.JPG



DSCF1744.JPG



DSCF1745.JPG



DSCF1747.JPG



DSCF1749.JPG



DSCF1750.JPG



DSCF1751.JPG



DSCF1752.JPG



DSCF1753.JPG



DSCF1754.JPG



DSCF1758.JPG



DSCF1759.JPG



DSCF1760.JPG



DSCF1762.JPG



DSCF1763.JPG



DSCF1764.JPG



DSCF1765.JPG



DSCF1766.JPG



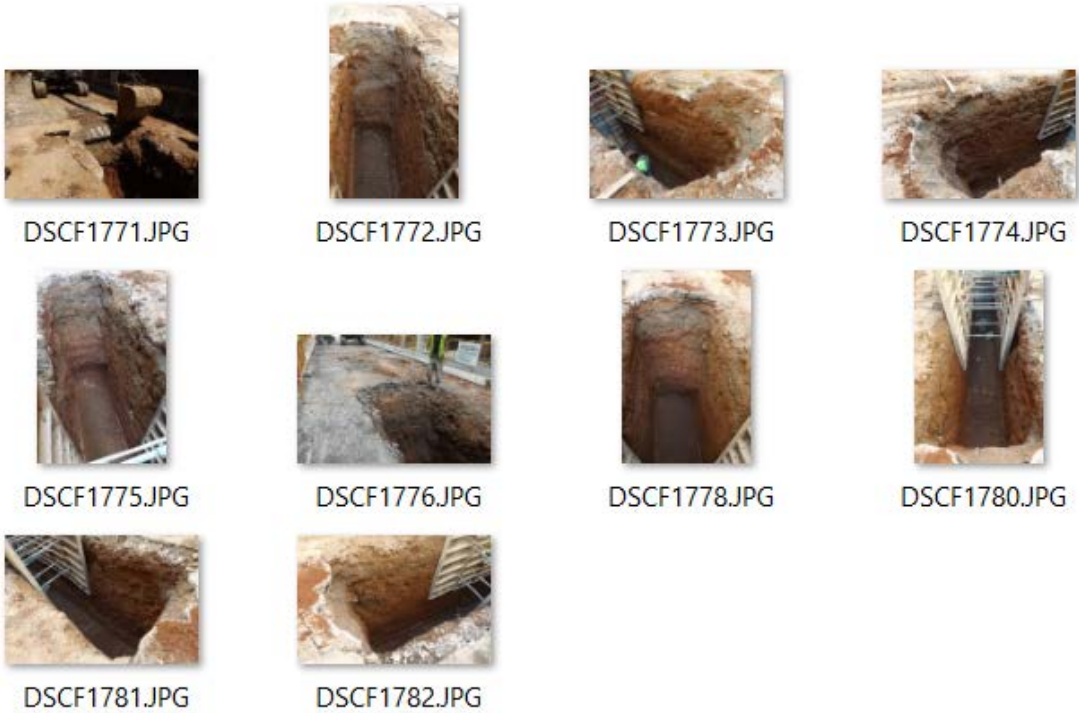
DSCF1767.JPG



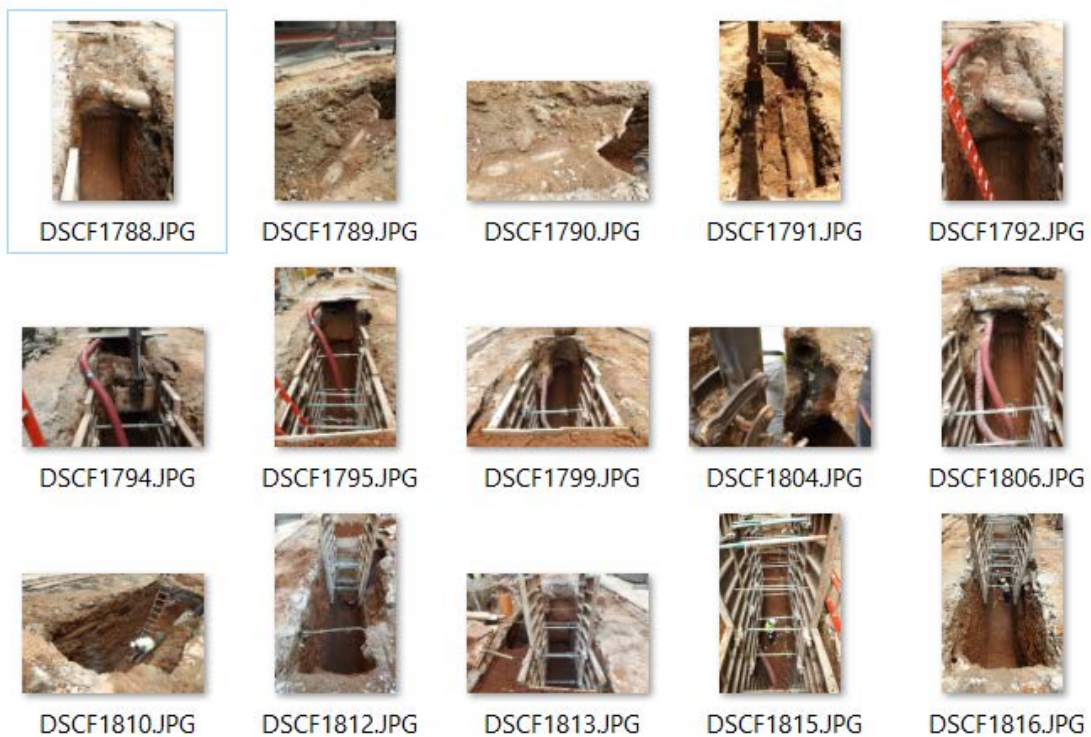
DSCF1769.JPG



## RASA 1 TRAM 11



## RASA 1 TRAM 12



## RASA 1 TRAM 13



DSCF1820.JPG



DSCF1821.JPG



DSCF1822.JPG



DSCF1824.JPG

## RASA 1 TRAM 14



DSCF1825.JPG



DSCF1827.JPG



DSCF1828.JPG



DSCF1831.JPG



DSCF1833.JPG



DSCF1834.JPG



DSCF1837.JPG



DSCF1838.JPG



DSCF1839.JPG



DSCF1843.JPG



DSCF1844.JPG



DSCF1845.JPG



DSCF1846.JPG



DSCF1847.JPG



## RASA 1 TRAM 15



DSCF1849.JPG



DSCF1851.JPG



DSCF1855.JPG



DSCF1860.JPG



DSCF1861.JPG

## RASA 1 TRAM 16



DSCF1862.JPG



DSCF1863.JPG



DSCF1864.JPG



DSCF1865.JPG



DSCF1866.JPG

## RASA 1 TRAM 17



DSCF1870.JPG



DSCF1874.JPG



DSCF1875.JPG



DSCF1877.JPG



DSCF1878.JPG



DSCF1879.JPG

## RASA 1 TRAM 18



DSCF1880.JPG



DSCF1881.JPG



DSCF1884.JPG



DSCF1886.JPG



DSCF1887.JPG



DSCF1888.JPG



## RASA 1 TRAM 19



DSCF1891.JPG



DSCF1909.JPG



DSCF1911.JPG



DSCF1917.JPG



DSCF1918.JPG



DSCF1919.JPG



DSCF1920.JPG



DSCF1922.JPG



DSCF1924.JPG



DSCF1928.JPG



DSCF1930.JPG



DSCF1931.JPG



DSCF1932.JPG

## RASA 1 TRAM 20



DSCF1934.JPG



DSCF1940.JPG



DSCF1942.JPG



DSCF1943.JPG



DSCF1946.JPG



DSCF1948.JPG



DSCF1949.JPG



DSCF1950.JPG



DSCF1951.JPG



DSCF1952.JPG



## RASA 1 TRAM 21



DSCF1966.JPG



DSCF1967.JPG



DSCF1968.JPG



DSCF1970.JPG



DSCF1971.JPG



DSCF1972.JPG



DSCF1974.JPG



DSCF1975.JPG



DSCF1979.JPG



DSCF1983.JPG



DSCF1986.JPG



DSCF1989.JPG



DSCF1990.JPG



DSCF1991.JPG



DSCF1992.JPG



## RASA 1 TRAM 22



DSCF1966.JPG



DSCF1967.JPG



DSCF1968.JPG



DSCF1970.JPG



DSCF1971.JPG



DSCF1972.JPG



DSCF1974.JPG



DSCF1975.JPG



DSCF1979.JPG



DSCF1983.JPG



DSCF1986.JPG



DSCF1989.JPG



DSCF1990.JPG



DSCF1991.JPG



DSCF1992.JPG



**ANNEX III. INVENTARI DE MATERIALS**

---





UE	Nº difere	Nº fragme	Classificació	Definició	Forma	Tècnica	Pasta	Dec Ext	Dec Int	Acabats	Cronologia	Observacions	Foto	Dib
114	01	1	50024	PS	ANTEFIXE	MO					XIX-XX	Element ornamental d'un balcó		
114	02	1	14003	VO	PTA	TO	AO	PO			XIX-XX			
114	03	1	14003	PS	CSS	TO	AO	VI	VI	VI	XIX-XX	Vidrada melada		
114	04	2	14003	VO	GIB	TO	AO	VI	VI	VI	XIX-XIX	Melat		
114	05	1	14003	PS	CSS	TO	AO	VI	VI	VI	XIX-XX	Melat		
114	06	1	14400	SF	CAT	TO	AO	VI			XX			
114	07	1	14400	SF	NA	TO	AO	VI	VI	VI	XX	Vidrat verd		
114	08	1	14300	FO	PAT	TO	AO	VI	VI	VI	XIX-XX	Segell "Luneville France"	X	
114	09	1	14005	VO	FOB	TO	AO				XX			
114	10	1	14306	SF	TAS	TO	AO	VI	VI	VI	XIX-XX			
114	11	1	50032	SF	RAJOLA	MO	AO	VI		VI	XIX	Rajola policroma		
114	12	1	14002	SF	FOB	TO	AO	PI		VI	XIX			
114	13	1	12053	NA	GER	TO	AM				IBÈRICA			
114	14	1	14002	SF	GUA	TO	AO				XX			
114	15	1	14002	PE	GUA	TO	AO				XX			
114	16	1	14003	SF	FIN	TO	AO	MO			XX			

## ANNEX IV. PLANIMETRIA

---



1.- Planta de situació. Escala 1: 1000. DIN-A-4

2.- Planta general Rasa 1. Escala 1:750. DIN-A-3

3.- Rasa 1 Tram 1

4.- Rasa 1 Tram 2 i 3

5.- Rasa 1 Tram 4, 5, 6

6.- Rasa 1 Tram 8, 9, 10

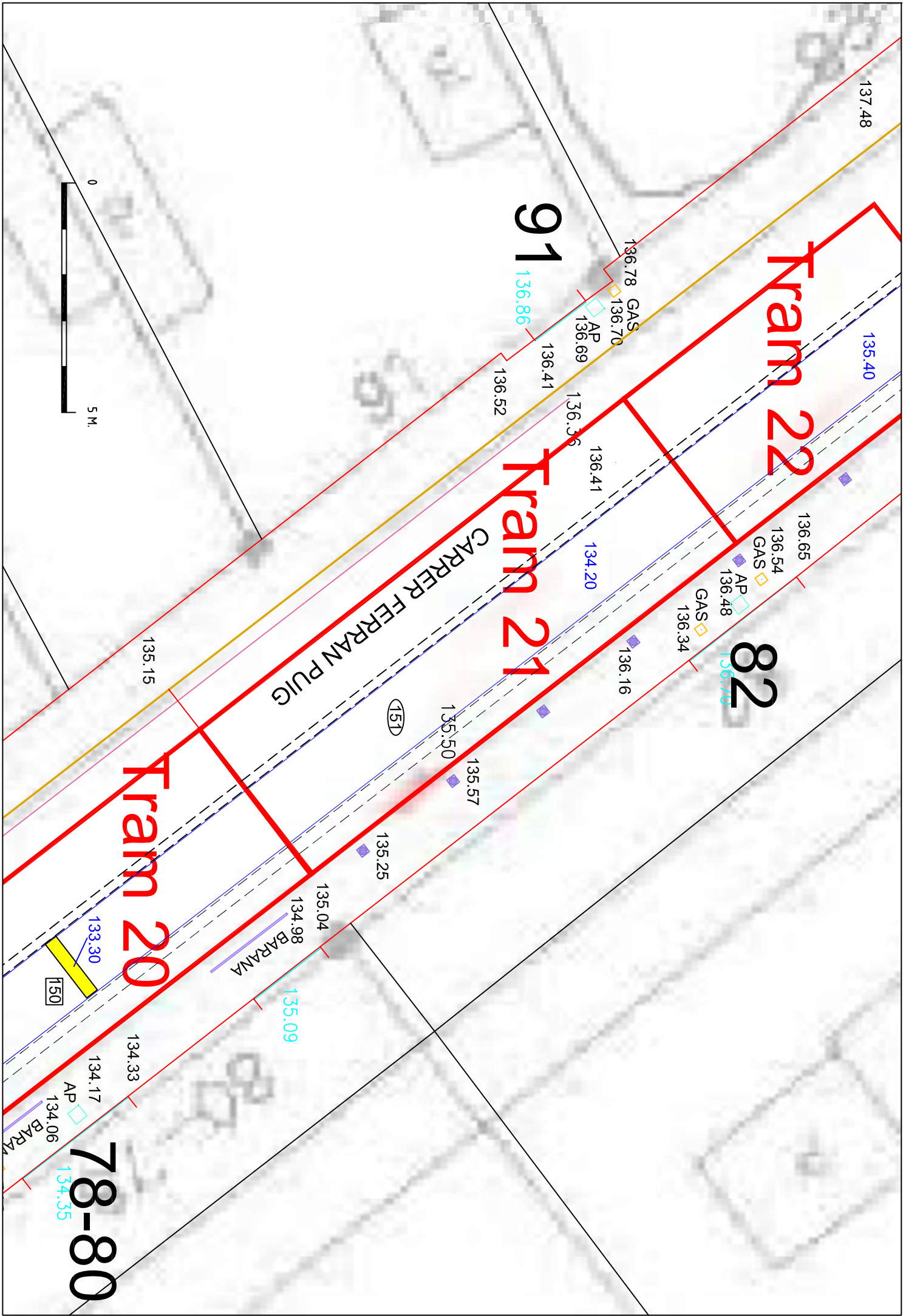
7.- Rasa 1 Tram 11, 12, 13

8.- Rasa 1 Tram 14, 15, 16

9.- Rasa 1 Tram 17, 18, 19

10.- Rasa 1 Tram 20, 21, 22





91

Tram 22

Tram 21

82

Tram 20

78-80



CARRER FERRAN PUIG

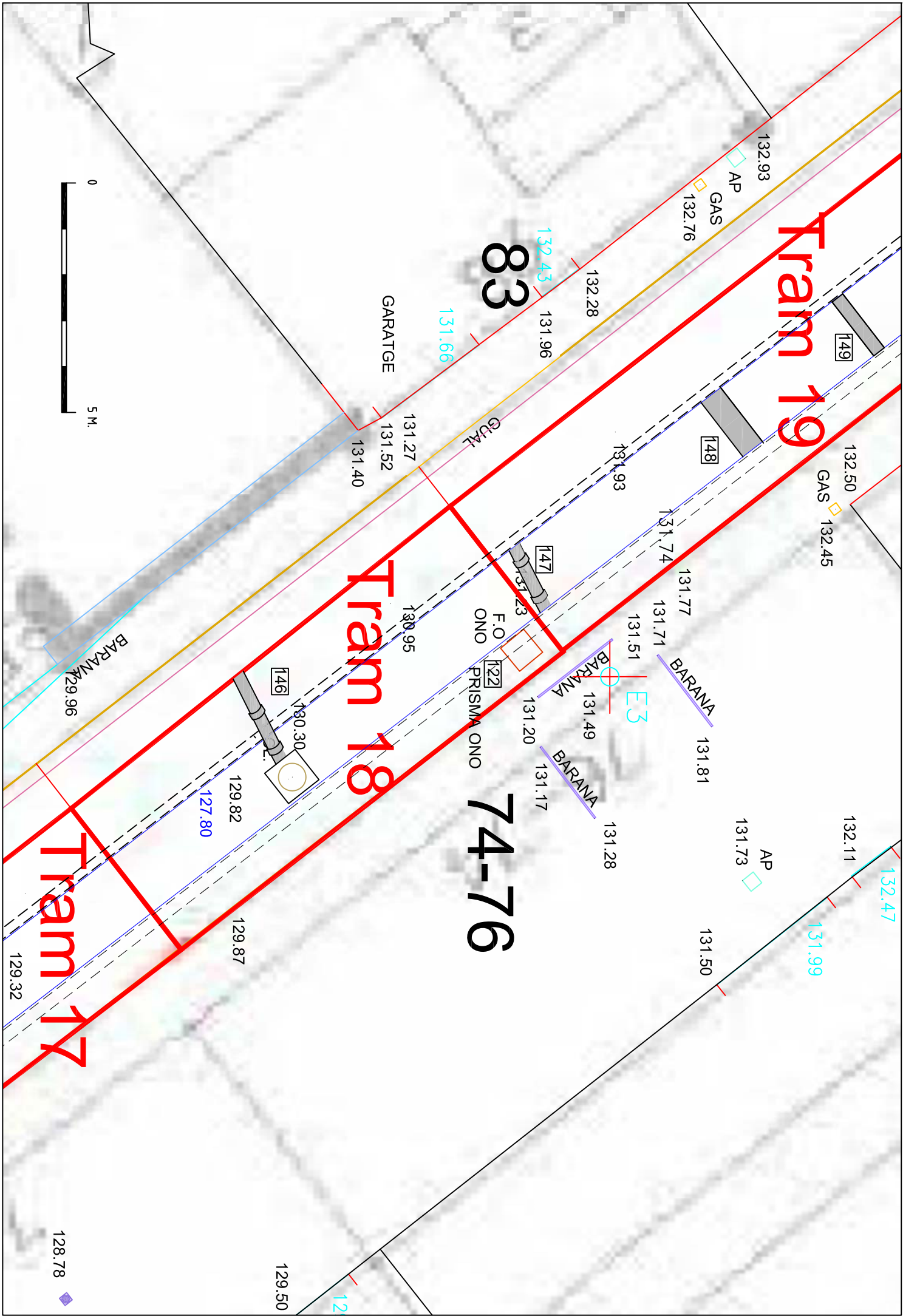
BARANA

(151)

150

AP

134.35



Tram 19

Tram 18

Tram 17

83

74-76



128.78

129.50

12

BARANA  
129.96

GARATGE

F.O  
ONO  
PRISMA  
ONO

BARANA

BARANA

BARANA

AP

GAS

AP

GAS

E3

F.O

ONO

PRISMA  
ONO

GARATGE

149

148

147

146

129.32

132.50

132.45

131.74

131.77

131.71

131.51

131.81

131.20

131.17

131.28

132.11

131.99

132.47

131.50

130.95

131.40

131.52

131.27

130.30

129.82

127.80

129.87

129.50

12

128.78

BARANA  
129.96

GARATGE

F.O  
ONO  
PRISMA  
ONO

BARANA

BARANA

BARANA

AP

GAS

AP

GAS

E3

F.O

ONO

PRISMA  
ONO

GARATGE

149

148

147

146

129.32

132.50

132.45

131.74

131.77

131.71

131.51

131.81

131.20

131.17

131.28

132.11

131.99

132.47

131.50

130.95

131.40

131.52

131.27

130.30

129.82

127.80

129.87

129.50

12

128.78

BARANA  
129.96

GARATGE

F.O  
ONO  
PRISMA  
ONO

BARANA

BARANA

BARANA

AP

GAS

AP

GAS

E3

F.O

ONO

PRISMA  
ONO

GARATGE

149

148

147

146

129.32

132.50

132.45

131.74

131.77

131.71

131.51

131.81

131.20

131.17

131.28

132.11

131.99

132.47

131.50

130.95

131.40

131.52

131.27

130.30

129.82

127.80

129.87

129.50

12

128.78

BARANA  
129.96

GARATGE

F.O  
ONO  
PRISMA  
ONO

BARANA

BARANA

BARANA

AP

GAS

AP

GAS

E3

F.O

ONO

PRISMA  
ONO

GARATGE

149

148

147

146

129.32

132.50

132.45

131.74

131.77

131.71

131.51

131.81

131.20

131.17

131.28

132.11

131.99

132.47

131.50

130.95

131.40

131.52

131.27

130.30

129.82

127.80

129.87

129.50

12

128.78

BARANA  
129.96

GARATGE

F.O  
ONO  
PRISMA  
ONO

BARANA

BARANA

BARANA

AP

GAS

AP

GAS

E3

F.O

ONO

PRISMA  
ONO

GARATGE

149

148

147

146

129.32

132.50

132.45

131.74

131.77

131.71

131.51

131.81

131.20

131.17

131.28

132.11

131.99

132.47

131.50

130.95

131.40

131.52

131.27

130.30

129.82

127.80

129.87

129.50

12

128.78

BARANA  
129.96

GARATGE

F.O  
ONO  
PRISMA  
ONO

BARANA

BARANA

BARANA

AP

GAS

AP

GAS

E3

F.O

ONO

PRISMA  
ONO

GARATGE

149

148

147

146

129.32

132.50

132.45

131.74

131.77

131.71

131.51

131.81

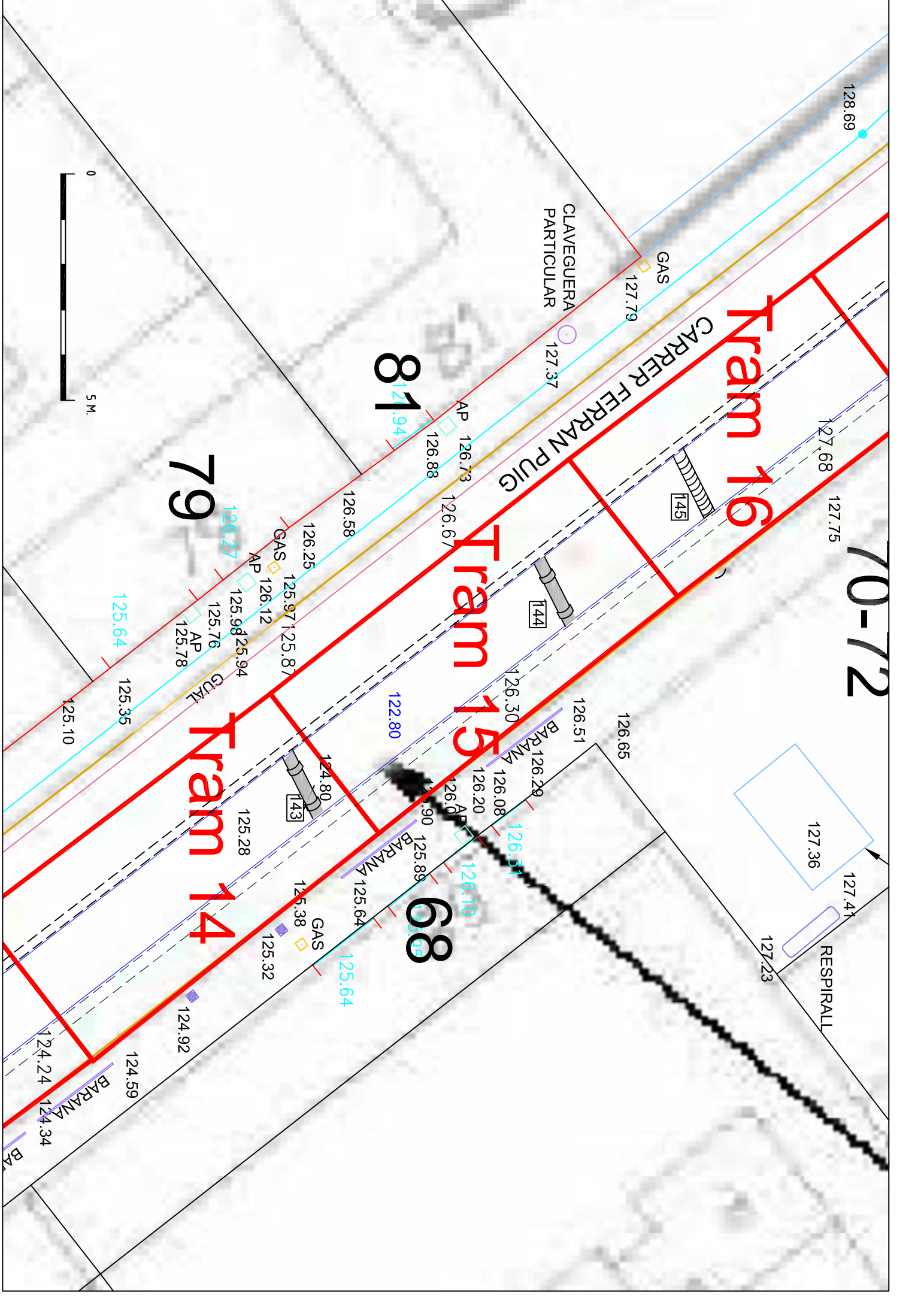
131.20

131.17

131.28

132.11

131.99



Tram 16

Tram 15

Tram 14

81

79

68

70-72

CLAVEGUERA PARTICULAR

CARRER FERRAN PUIG

RESPIRALL

GAS

127.79

127.68

127.75

AP 126.73

126.88

126.67

126.58

126.25

GAS 125.97

125.87

AP 126.12

125.98

GUAL 125.76

AP 125.78

125.64

125.35

125.10

126.65

126.51

BARANA 126.29

126.30

126.08

AP 126.20

126.05

126.10

125.90

BARANA 125.89

125.64

GAS 125.38

125.32

124.80

125.28

124.92

124.59

124.24

124.34

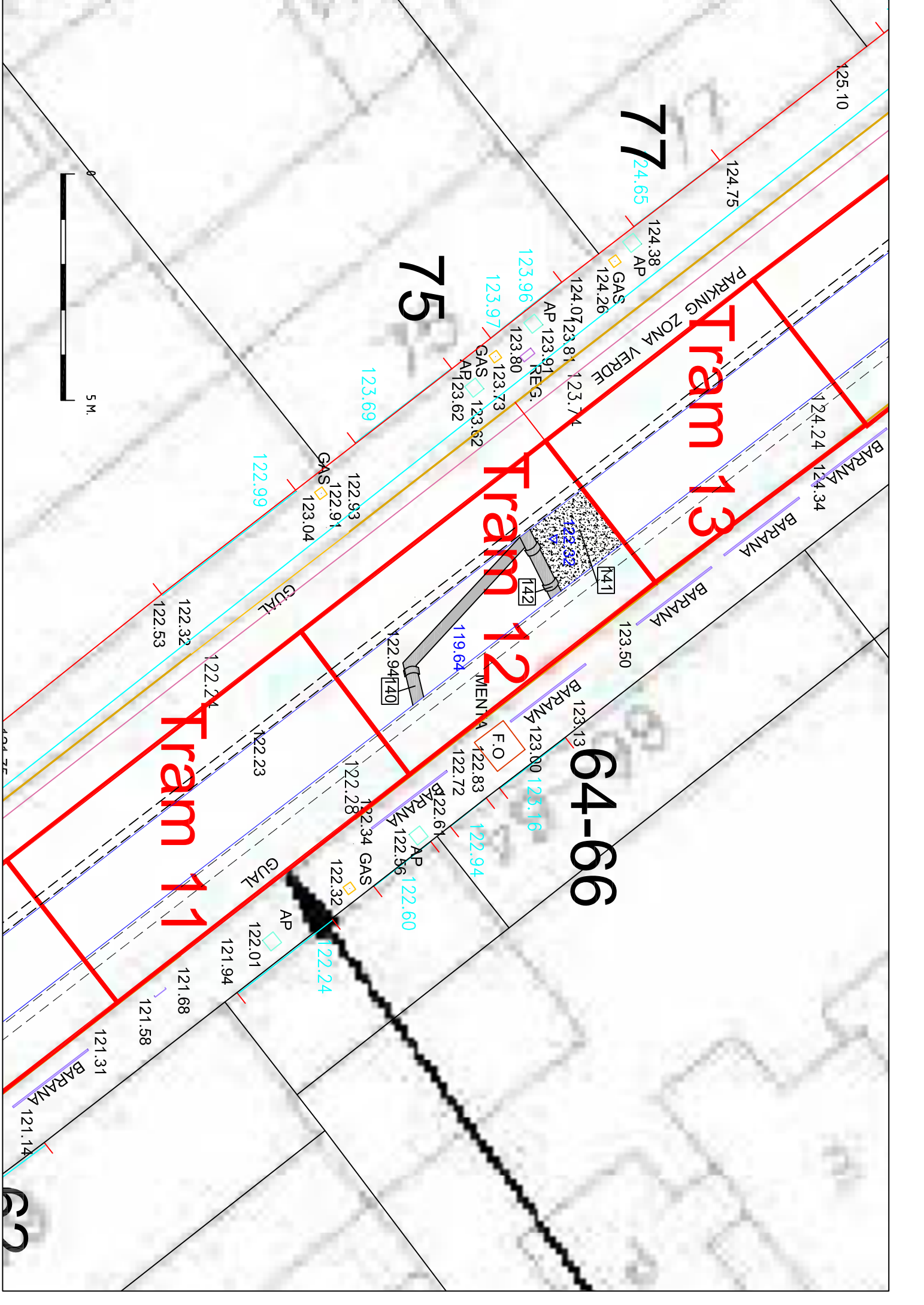
127.36

127.41

127.23

128.69





77

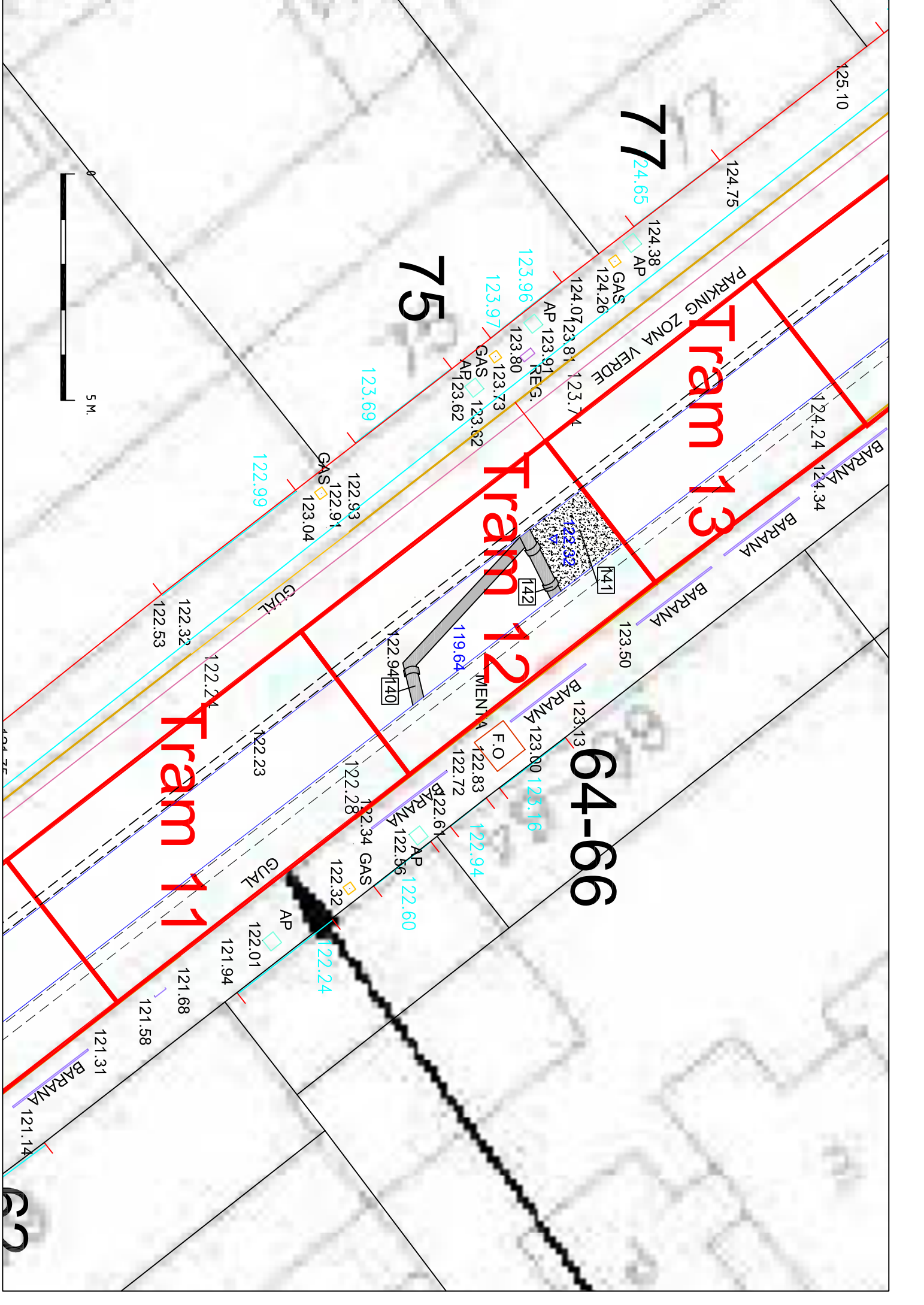
75

64-66

Tram 11

Tram 12

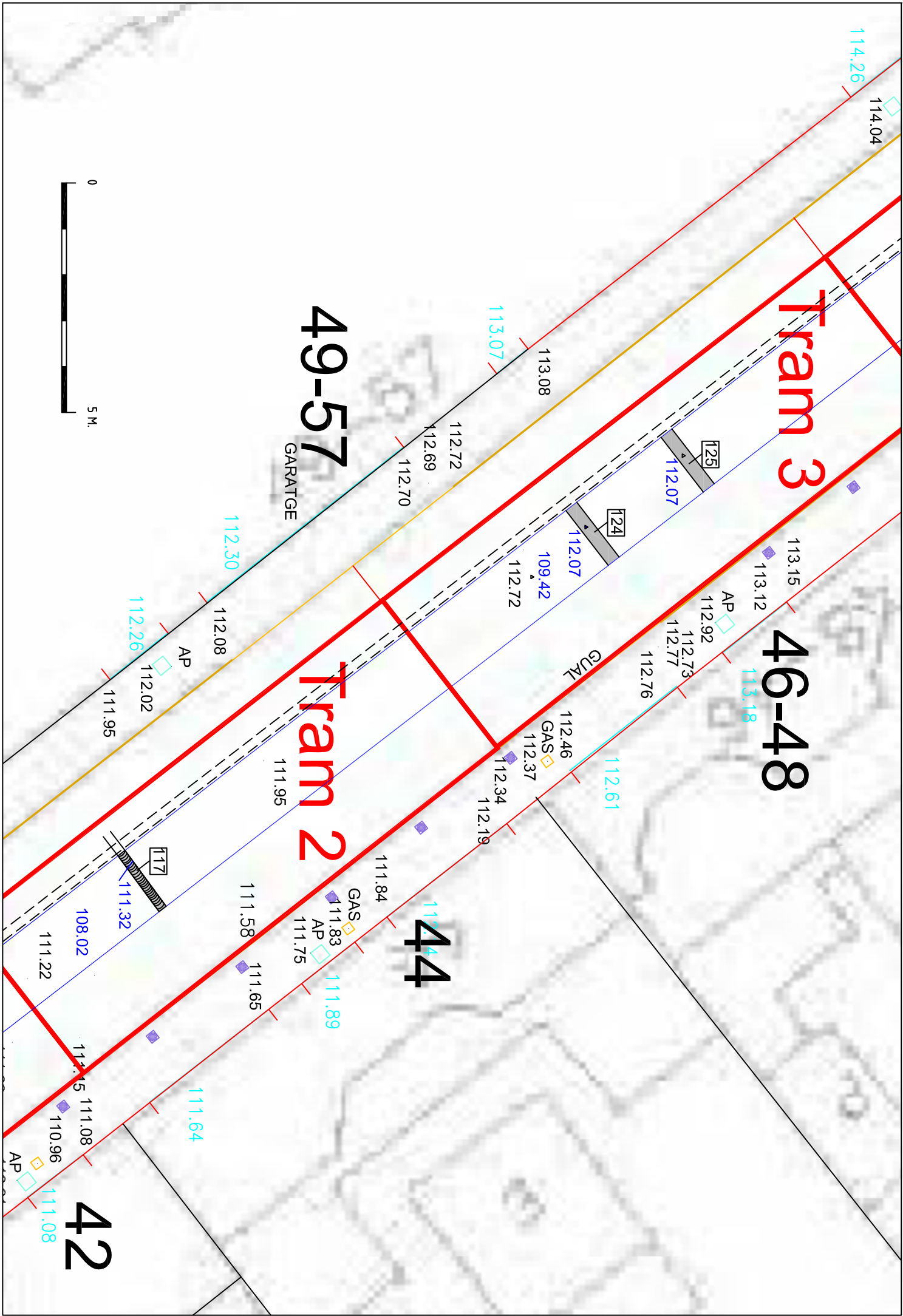
Tram 13











Tram 3

46-48

49-57

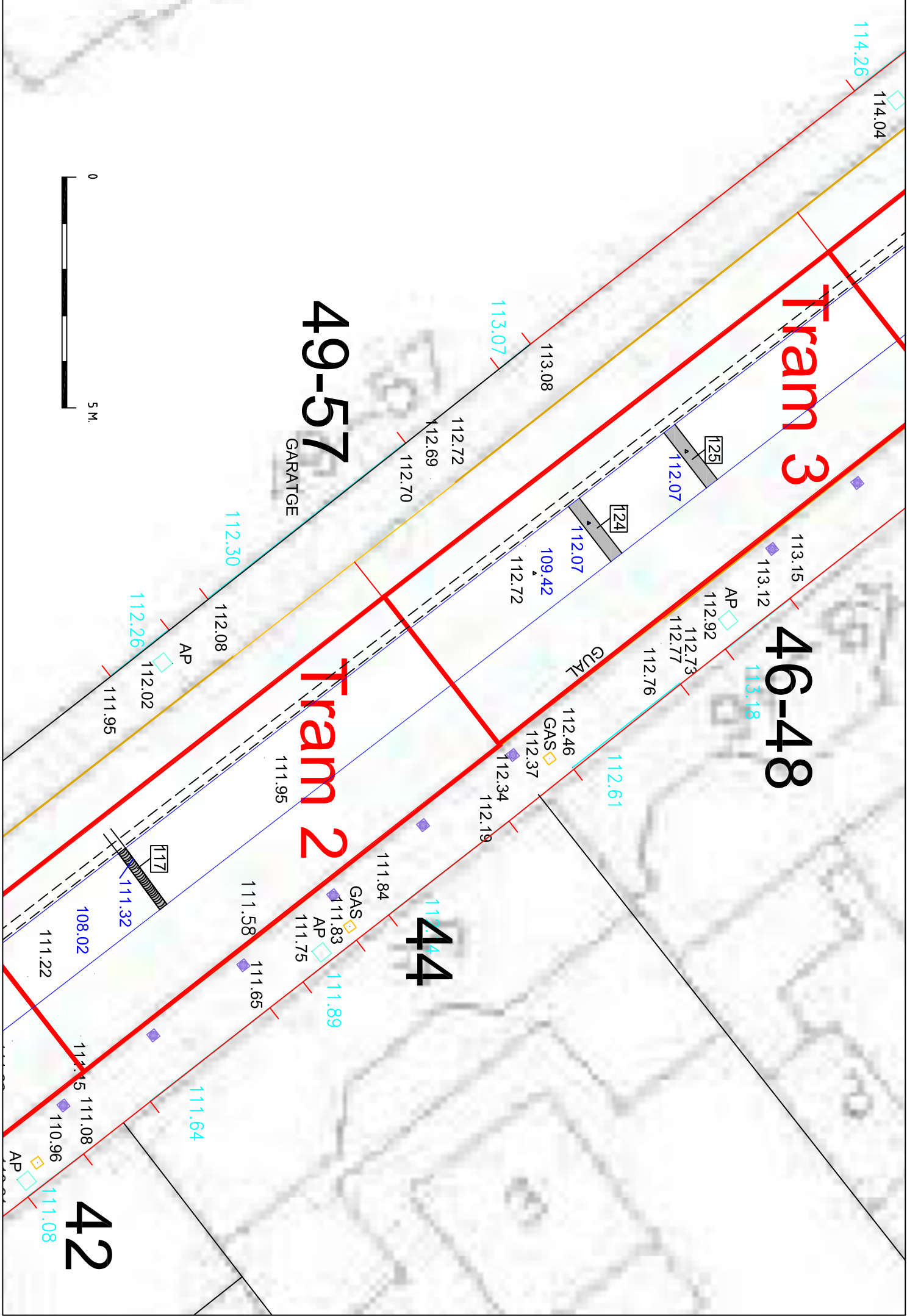
Tram 2

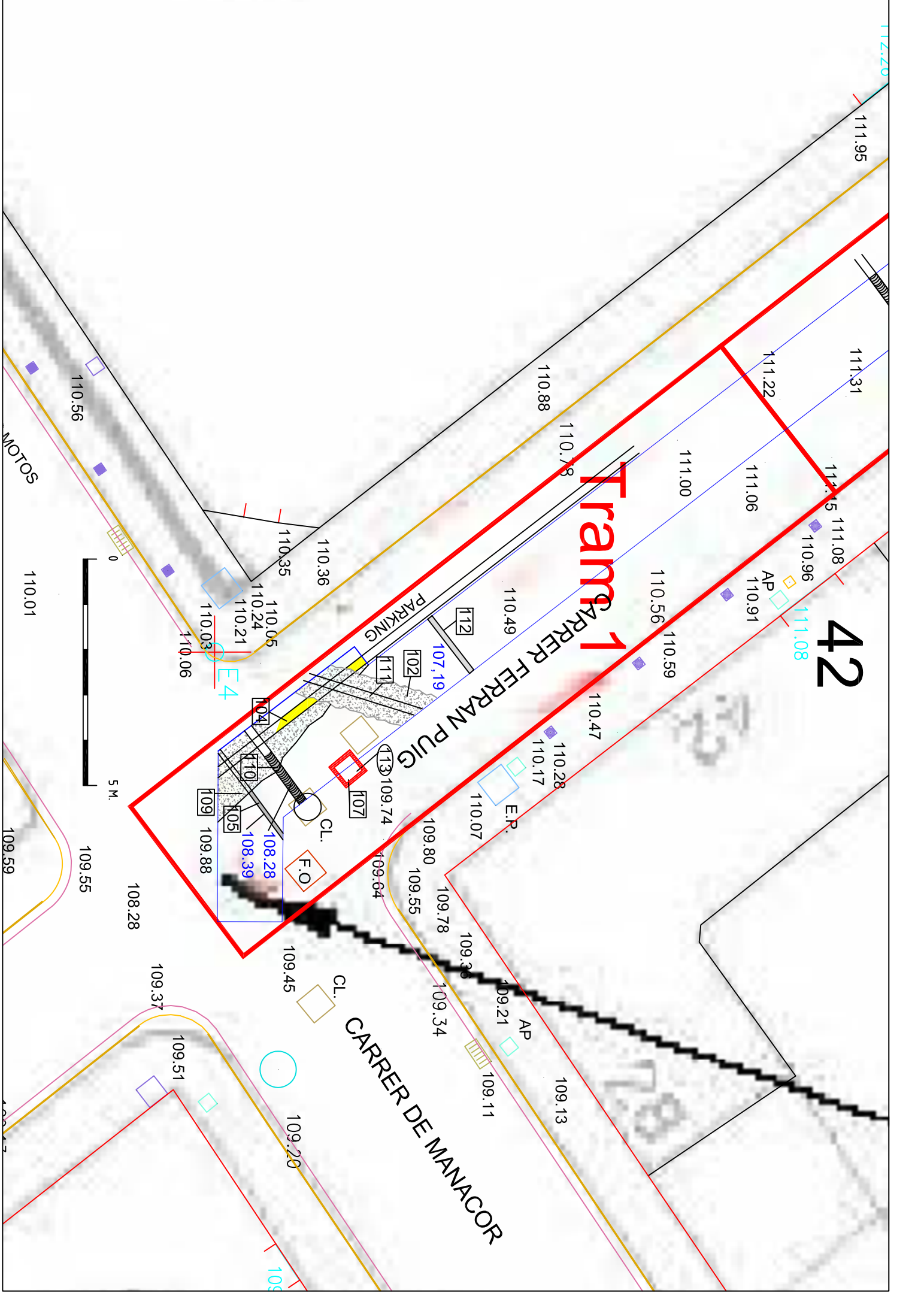
44

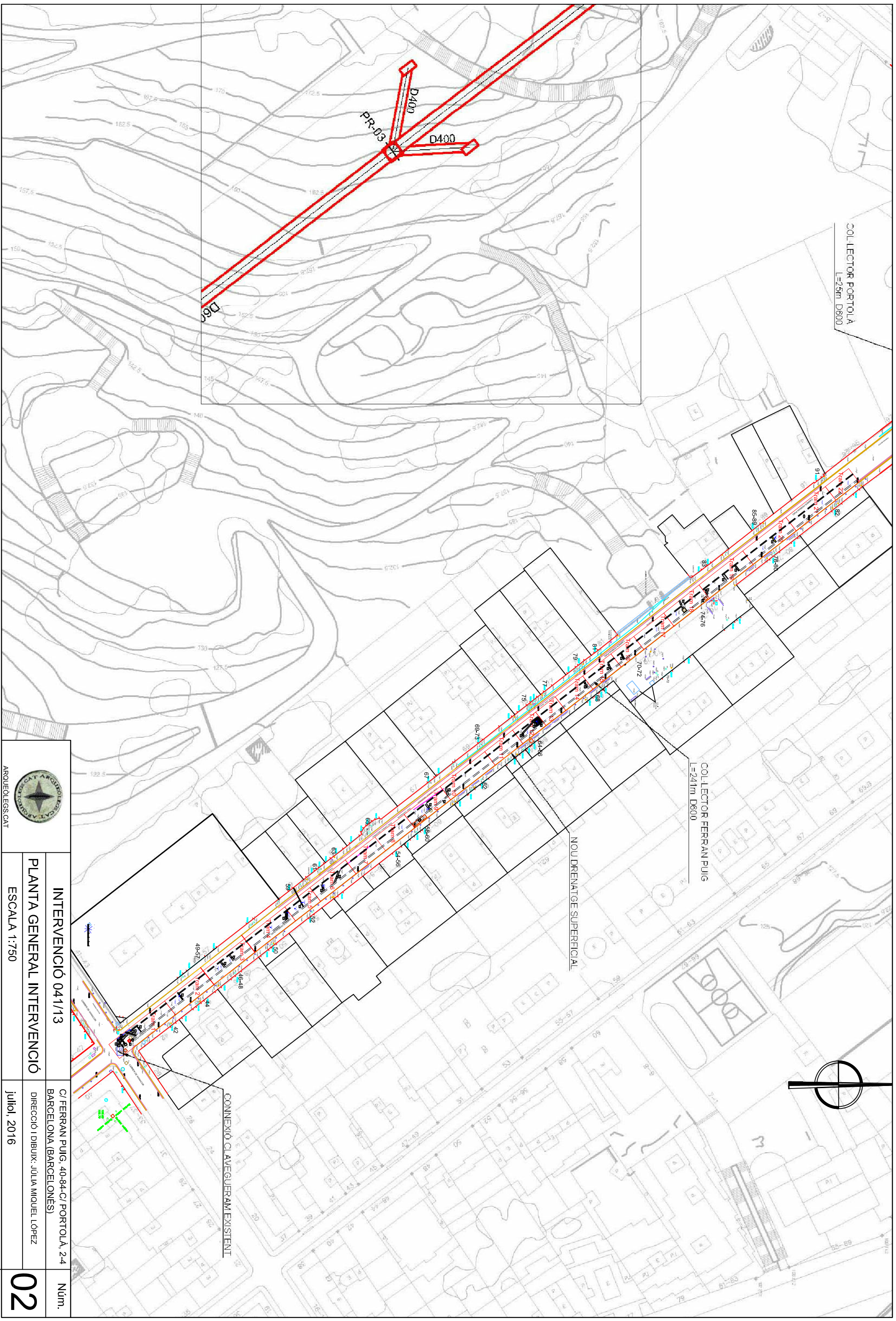
42



GARATIGE





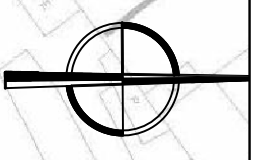


COLLECTOR PORTOLA  
L=25m D600

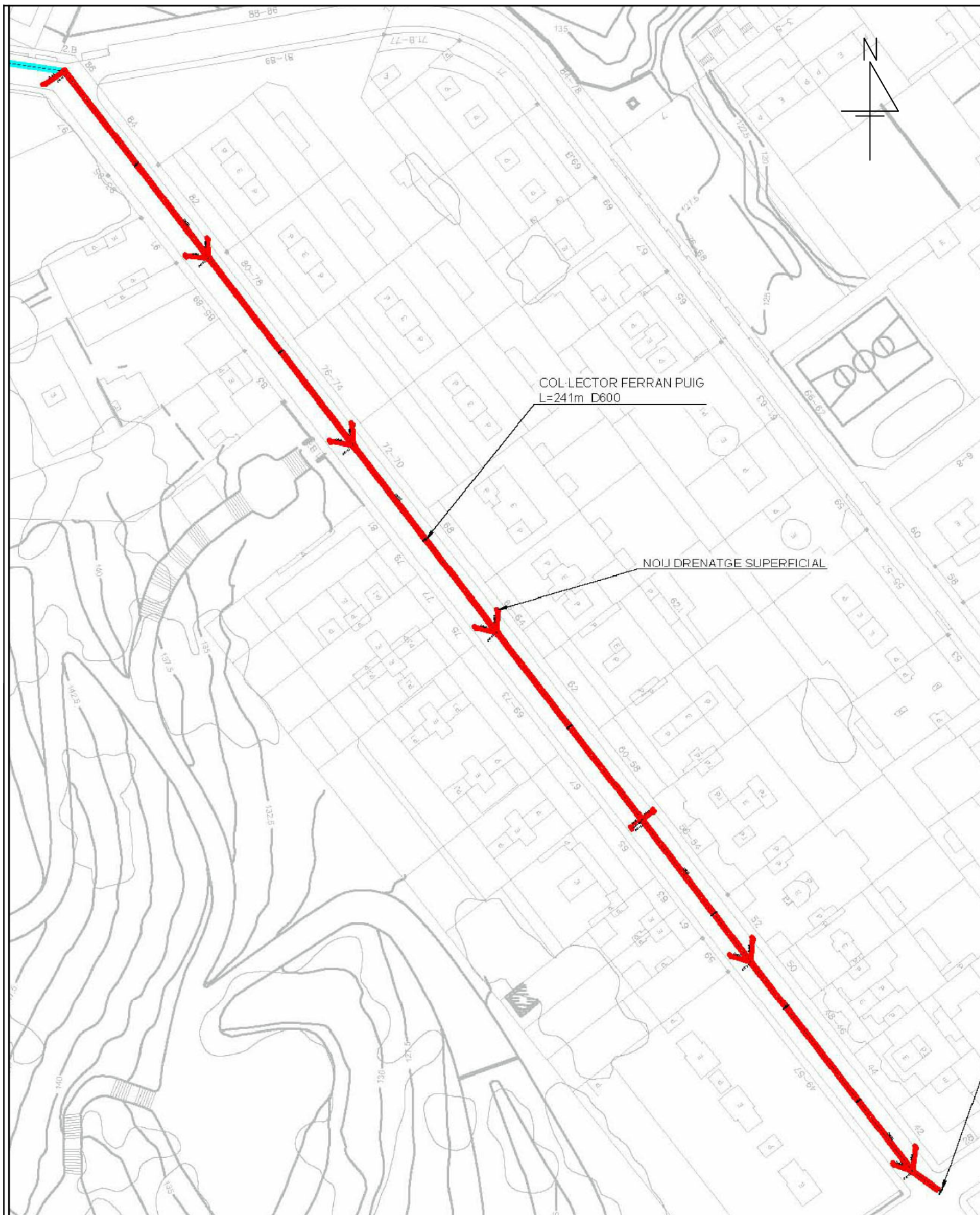
COLLECTOR FERRAN PUIG  
L=241m D600

NOU DRENATGE SUPERFICIAL

CONNEIXIÓ CI AVEGUERAM EXISTENT



 ARQUEOLÒGICAT BARCELONÀ ARQUEOLÒGICAT	INTERVENCIÓ 04/1/13	C/ FERRAN PUIG, 40-84-C/ PORTOLA, 2-4 BARCELONA (BARCELONÈS)	Núm.
	PLANTA GENERAL INTERVENCIÓ		
	ESCALA 1:750	juliol, 2016	<b>02</b>



ARQUEÒLEGS.CAT,S,L

INTERVENCIÓ 041/13

PLANTA SITUACIÓ

ESCALA 1:1000

C/ DE FERRAN PUIG,40-84-C/ PORTOLÀ,2-4  
BARCELONA (BARCELONÈS)

DIRECCIÓ I DIBUIX: JÚLIA MIQUEL LÓPEZ

juliol, 2016

Núm.

01